

**Sprawozdanie opisowe
z działalności Ośrodka Pomocy Społecznej
Dzielnicy Praga-Północ m.st. Warszawy
za rok 2021**

Spis treści

1. Wstęp	4
2. Charakterystyka Dzielnicy Praga-Północ	5
2.1. Liczba i struktura ludności	5
2.2. Dane odbiorców pomocy społecznej: struktura rodzin; powody korzystania z pomocy w roku 2021	6
2.3. Dane odbiorców pomocy społecznej: powody korzystania z pomocy w roku 2021	7
3. Charakterystyka Ośrodka Pomocy Społecznej Dzielnicy Praga-Północ	8
3.1. Cele i zadania Ośrodka	8
3.1.1. Zadania własne	9
3.1.2. Zadania zlecone	10
3.1.3. Nowe zadania realizowane od 2020 roku	11
3.2. Struktura organizacyjna ośrodka	11
3.2.1. Schemat organizacyjny ośrodka	11
3.2.2. Struktura zatrudnienia	12
3.2.3. Szkolenia zawodowe	14
4. Budżet Ośrodka Pomocy Społecznej Dzielnicy Praga-Północ	15
5. Świadczenia z ustawy o pomocy społecznej	24
5.1. Świadczenia pieniężne	25
5.1.1. Zasiłek stały	25
5.1.2. Zasiłek okresowy	25
5.1.3. Zasiłek celowy	26
5.2. Świadczenia niepieniężne	27
5.2.1. Praca socjalna	27
5.2.2. Dożywianie	28
5.2.3. Świadczenia z tytułu zapewnienia opieki osobom starszym i niepełnosprawnym	29
5.2.3.1. Kierowanie do domów pomocy społecznej	29
5.2.3.2. Kierowanie do ośrodków wsparcia	29
5.2.3.3. Zapewnienie usług opiekuńczych w tym specjalistycznych	29
5.2.4. Sprawianie pogrzebu	30
5.2.5. Poradnictwo specjalistyczne	33
5.2.6. Interwencje kryzysowe	36
6. Świadczenia z innych ustaw	36
6.1. Realizacja obowiązków wynikających z ustawy o wspieraniu rodziny i systemie pieczy zastępczej	36
6.2. Realizacja obowiązków wynikających z ustawy o przeciwdziałaniu przemocy w rodzinie	37
6.3. Pomoc materialna dla uczniów	38
6.4. Potwierdzenie prawa do świadczeń opieki zdrowotnej	39
7. Projekty i programy	39
7.1. Kontrolowane prace na cele społeczne	39
7.2. Wolontariat w ośrodku pomocy społecznej	40

7.3. Projekty unijne	41
7.3.1 Projekt pn. „Praski Kokon”	41
7.3.2. Projekt pn. „Sami-dzielni”	42
8. Pozostała działalność	43
8.1. Ośrodki wsparcia dla osób starszych i niepełnosprawnych	43
8.1.1. Dom Dziennego Pobytu	43
8.1.2. Klub „Złotego Wieku”	45
8.2. Działania kierowane do osób starszych i niepełnosprawnych	47
8.2.1. Współpraca na rzecz utrzymania trwałości projektu partnerskiego „Z@opiekowani”	47
8.2.2. Program „Kompleksowe sprzątanie mieszkań odbiorców usług opiekuńczych w Warszawie – „Lepszy byt-lepsze życie”	47
8.2.3. Program „Święty Mikołaj” dla Seniora	48
8.2.4. Program „Wielkanoc dla Seniora”	48
8.3. Działania na rzecz osób bezrobotnych	48
8.3.1. Program – prace społecznie użyteczne w Dzielnicy Praga-Północ	48
8.3.2. Inne działania kierowane do osób bezrobotnych	49
8.4. Działania na rzecz rodzin z dziećmi	50
8.4.1. Dom Samotnej Matki i Dziecka	50
8.4.2. Program „Dobry Rodzic-Dobry Start”	51
8.5. Wsparcie dla osób w kryzysie bezdomności	53
8.6. Działania podjęte z powodu epidemii COVID-19	53
8.6.1. Pomoc osobom przebywającym na kwarantannie i w izolacji społecznej	53
8.6.2. Program „Wspieraj Seniora”	53
8.6.3. Program „Warszawa Wspiera”	54
8.7. Współpraca z instytucjami i organizacjami pozarządowymi	55
8.7.1. Współpraca z Ochotniczym Hufcem Pracy	55
8.7.2. Współpraca przy realizacji projektu LSW-Nowa Baza	56
8.7.3. Współpraca ze Stowarzyszeniem Otwarte Drzwi przy realizacji projektu „Otwórz się na Święta”	57
8.7.4. Zamówienia publiczne	58
9. Podsumowanie	59
Spis tabel, wykres	61

1. WSTĘP

Pomoc społeczna jest instytucją polityki społecznej państwa, która ma na celu umożliwienie osobom i rodzinom przezwyciężenie trudnych sytuacji życiowych, których nie są w stanie samodzielnie pokonać, wykorzystując własne uprawnienia, zasoby i możliwości. Pomoc społeczna wspiera osoby i rodziny w wysiłkach zmierzających do zaspokojenia niezbędnych potrzeb i umożliwia im życie w warunkach odpowiadających godności człowieka. (Ustawa o pomocy społecznej Dz.U. z 2004 r. Nr 64, poz. 593, tekst jednolity Dz.U. z 2020 r. poz.1876).

Ośrodek Pomocy Społecznej jako jednostka organizacyjna Miasta Stołecznego Warszawy działa na terenie Dzielnicy Praga-Północ w oparciu o statut nadany Uchwałą Rady Miasta Stołecznego Warszawy jest głównym organizatorem i realizatorem zadań pomocy społecznej oraz zasadniczym miejscem, do którego kierują się osoby i rodziny w trudnej sytuacji życiowej. Podstawę prawną działalności merytorycznej Ośrodka Pomocy Społecznej stanowi ustawa z dnia 12 marca 2004 r. o pomocy społecznej a także inne ustawy, rozporządzenia i uchwały, które wymieniono w zał. Nr 1.

2021 to kolejny rok, w którym realizowano zadania wynikające z ustawy o pomocy społecznej oraz zadania związane z przebiegiem pandemii COVID-19 (obejmujące zabezpieczenie podstawowych potrzeb osób i rodzin, które znalazły się w izolacji społecznej z powodu kwarantanny bądź ze względów bezpieczeństwa i wymagają wsparcia).

W prezentowanym sprawozdaniu zostały ujęte: charakterystyka dzielnicy, powody przyznania pomocy, struktura rodzin, które z niej korzystały: cele i zadania Ośrodka oraz jego struktura organizacyjna, wykonanie budżetu za rok 2021 i realizowane świadczenia z ustawy i ich rodzaje. Opracowanie zawiera informację o uprawnieniach do korzystania z pomocy społecznej, aktualnie obowiązujące kryteria dochodowe.

W kolejnych rozdziałach dokonano charakterystyki programów społecznych realizowanych w 2021 roku, w ramach wyodrębnionych obszarów problemowych obejmujących wsparcie: osób niepełnosprawnych i starszych, osób bezrobotnych, rodzin z dziećmi oraz innych realizowanych działań a także charakterystyki ośrodków wsparcia działających w strukturze Ośrodka.

W sprawozdaniu został przedstawiony zakres współpracy z podmiotami publicznymi i niepublicznymi, które w roku 2021 zapewniły świadczeniobiorcom dostęp do szerszej i pełniejszej oferty pomocy.

Do opracowania wykorzystano dane z:

- rocznego sprawozdania z udzielonych świadczeń pomocy społecznej za okres I-XII 2021-MPiPS 03 (Ministerstwo Rodziny, Pracy i Polityki Społecznej), sprawozdań: finansowo-księgowego, kadrowego, z realizacji zamówień publicznych, z realizacji działań Zespołu Interdyscyplinarnego ds. Przemocy w Rodzinie dla Dzielnicy Praga-Północ, z realizacji poradnictwa specjalistycznego, danych

Urzędu Statystycznego i innych dokumentów wewnętrznych.

Podstawę prawną działalności merytorycznej Ośrodka Pomocy Społecznej stanowi statut, ustawa o pomocy społecznej oraz inne ustawy i rozporządzenia (załącznik nr 1).

2. CHARAKTERYSTYKA DZIELNICY PRAGA-PÓŁNOC

2.1. Liczba i struktura ludności

- **11,4 km² powierzchni**
- **63 442 mieszkańców**
- **34 019 kobiet**
- **29 423 mężczyzn**

Dane Głównego Urzędu Statystycznego na dzień 31.12.2020 roku wskazują na liczbę **63 442 mieszkańców** (63 219 mieszkańców na dzień 30.06.2020 r.) w tym 34 019 kobiet (53,6%) i 29 423 mężczyzn (46,4 %). / GUS - Bank Danych Lokalnych/.

W roku 2021 Praga-Północ była jedną z sześciu dzielnic m.st. Warszawy o ujemnym przyroście naturalnym (najwyższe odnotowane wartości: Dzielnica Śródmieście – 16,63, Praga Północ – 6,99 . Spośród 11 dzielnic o dodatnim przyroście naturalnym, najwyższe wartości odnotowano w dzielnicy Wilanów + 12,88 i Białołęka + 11,54 /stat.gov.pl: Panorama dzielnic Warszawy/.

Tabela nr 1. - Struktura mieszkańców Dzielnicy Praga-Północ według wieku

Mieszkańcy wg wieku	Liczba osób	K	M	Wskaźnik procentowy
produkcyjny (19-64 roku życia)	37 740	18 153	19 587	59,5
poprodukcyjny (od 60 lat kobiety, 65 lat mężczyźni i powyżej)	15 807	11 055	4 752	24,9
przedprodukcyjny: dzieci i młodzież 0-18 lat	9 895	4 811	5 084	15,6
Mieszkańcy ogółem	63 442	34 019	29 423	100 %

Źródło: Opracowanie własne na podstawie danych: GUS Bank Danych Lokalnych

Z analizy danych zamieszczonych w tabeli Nr 1 wynika, że 59,5 % mieszkańców Dzielnicy Praga-Północ stanowiły osoby w wieku produkcyjnym (pomiędzy 19 a 64 rokiem życia). 24,9 %, stanowiły osoby w wieku poprodukcyjnym, po 60 i 65 roku życia. 15,6 % stanowiły osoby w wieku od 0-18 roku życia. Osoby w wieku nieprodukcyjnym stanowiły 40,5 % ogólnej liczby mieszkańców. Porównanie grup wiekowych mieszkańców wskazuje na przewagę liczby osób starszych nad liczbą dzieci i młodzieży.

2.2. Dane odbiorców pomocy społecznej: struktura rodzin; powody korzystania z pomocy w roku 2021.

Dane Głównego Urzędu Statystycznego na dzień 31.12.2020 roku wskazują na liczbę **63 442 mieszkańców** (63 219 mieszkańców na dzień 30.06.2020 r.) w tym 34 019 kobiet (53,6%) i 29 423 mężczyzn (46,4 %).

/GUS - Bank Danych Lokalnych/.

W roku 2021 ze świadczeń pomocy społecznej korzystało 2186 rodzin (3330 osób w rodzinach), które stanowiły 5,2 % liczby mieszkańców.

W roku 2020 liczba rodzin korzystających z pomocy społecznej wynosiła 2150 – (3298 osób w rodzinach), które stanowiły 5,2 % liczby mieszkańców.

W porównaniu do roku 2020, w roku sprawozdawczym nieznacznie zwiększyła się liczba rodzin korzystających z pomocy społecznej (o 36 rodzin). Strukturę rodzin korzystających w roku 2021 z pomocy społecznej przedstawiono w tabeli nr 2.

Tabela nr 2. Struktura rodzin w latach 2020 – 2021.

WYSZCZEGÓLNIENIE		2020	2021	2020	2021
RODZINY OGÓŁEM		2150	2186	3298	3330
o liczbie osób					
1	1	1619	1663	1619	1663
2	2	240	234	480	468
3	3	121	112	363	336
4	4	85	86	340	344
5	5	42	47	210	235
6 i więcej	6	43	44	286	284
RODZINY Z DZIEĆMI OGÓŁEM		358	353	1319	1311
o liczbie dzieci					
1	7	142	145	346	371
2	8	111	106	403	387
3	9	58	64	276	307
4	10	33	23	192	135
5	11	9	10	60	70
6	12	4	4	32	31
7 i więcej	13	1	1	10	10
RODZINY NIEPEŁNE OGÓŁEM		183	158	539	473
o liczbie dzieci					
1	14	93	78	204	167
2	15	51	50	160	165
3	16	32	22	136	91
4 i więcej	17	7	8	39	50
RODZINY EMERYTÓW I RENCISTÓW OGÓŁEM		665	604	787	720
o liczbie osób					
1	18	571	520	571	520
2	19	76	64	152	128
3	20	10	11	30	33
4 i więcej	21	8	9	34	39

Analiza danych za rok 2021 (tabela nr 2) wykazała, że w porównaniu do roku 2020 zwiększyła się ogólna liczba rodzin korzystających z różnych form pomocy (z 2 150 w 2020 r. do 2 186 w 2021 r.) Największa zmiana dotyczy gospodarstw jednoosobowych (+ 44). W roku sprawozdawczym zmniejszyła się: liczba rodzin niepełnych o 25 (z 183 w 2020 r. do 158 w 2021r.) i liczba rodzin emerytów i rencistów o 61 (z 665 w 2020 r. do 604 w 2021 r.) .

W roku 2021 z różnych form pomocy społecznej korzystało 3330 odbiorców, w tym 1656 w wieku 18-64 lata, 947 w wieku 60-65 i więcej oraz 727 w wieku 0-17 lat. Wśród świadczeniobiorców było 1677 kobiet i 1653 mężczyzn. Strukturę wieku korzystających z pomocy w 2021 r. przedstawiono w tabeli nr 3.

Tabela nr 3. Struktura wieku korzystających z pomocy w roku 2021.

Wiek	Kobiety	Mężczyźni	OGÓŁEM
0-17 lat	377	350	727
18-59 lat	698	-	698
19-64 lat	-	958	958
60 i więcej lat	602	-	602
65 i więcej lat	-	345	345
Liczba odbiorców razem			3 330

Źródło: Opracowanie własne na podstawie danych: MPIPS

2.3. Dane odbiorców pomocy społecznej: powody korzystania z pomocy w roku 2021

Analizę powodów udzielenia świadczeń w latach 2020 - 2021 oraz liczbę rodzin korzystających z pomocy przedstawiono w tabeli nr 4.

Tabela nr 4. Powody udzielenia świadczeń w latach 2020 – 2021

POWÓD UDZIELENIA ŚWIADCZENIA	Liczba rodzin 2020	Liczba osób w rodzinie 2020	Liczba rodzin 2021	Liczba osób w rodzinie 2021
	2150	3298	2186	3330
Ubóstwo	1198	1914	1137	1848
Sieroctwo	2	4	1	1
Bezdomność	90	93	87	87
Bezrobocie	597	1242	563	1189
Niepełnosprawność	841	1164	772	1049
Długotrwała i ciężka choroba	1191	1595	1102	1455
Potrzeba ochrony macierzyństwa w tym wielodzietności	96	437	99	484
	46	279	58	331
Bezradność w sprawach opiekuńczo – wychowawczych i prowadzeniu gosp. domowego zwłaszcza w:	254	793	245	786
• rodzinach niepełnych	160	449	158	473
• rodzinach wielodzietnych	55	294	53	293
Potrzeba ochrony ofiar handlu ludźmi	0	0	0	0
Trudności w integracji osób, które	7	25		

otrzymały status uchodźcy lub ochrona uzupełniająca...			7	34
Trudności w przystosowaniu do życia po zwolnieniu z zakładu karnego	32	49	39	56
Alkoholizm	107	141	94	120
narkomania	31	33	22	23
Zdarzenia losowe i sytuacje kryzysowe	9	4	1	1
	23	41	13	23
Kłęska żywiołowa lub ekologiczna	0	0	0	0

Opracowanie własne na podst. Rocznych sprawozdań z udzielonych świadczeń pomocy społecznej MP i PS, za okres I-XII 2020 i I-XII 2021.

Analiza danych przedstawionych w tabeli nr 4 wykazała, że w roku 2021 pomoc najczęściej była kierowana do rodzin i osób ze względu na: ubóstwo (1198 w roku 2020, 1137 roku 2021), długotrwałą i ciężką chorobę (1172 w 2019 r., 1191 w 2020 r.), niepełnosprawność (841 w 2020r, 772 w 2020r.), bezrobocie (597 w 2020 r., 563 w 2021 r.), bezradność w sprawach opiekuńczo-wychowawczych i prowadzeniu gospodarstwa domowego, w tym w rodzinach niepełnych i wielodzietnych (254 w 2020 r., 245 w 2021 r.).

W roku 2021, podobnie jak w latach poprzednich, jednym z najistotniejszych kryteriów, które miało wpływ na przyznanie pomocy finansowej było *ubóstwo*.

Z analizy danych prezentowanych w tabeli nr 4 wynika, że w roku 2021 podobnie jak w roku 2020 nie odnotowano przypadku przyznania pomocy z powodu klęski żywiołowej i ekologicznej.

3. CHARAKTERYSTYKA OŚRODKA POMOCY SPOŁECZNEJ DZIELNICY PRAGA-PÓŁNOC

3.1 Cele i zadania Ośrodka

Ośrodek Pomocy Społecznej, jest jednostką organizacyjną Miasta Stołecznego Warszawy i działa na terenie Dzielnicy Praga-Północ w oparciu o statut nadany Uchwałą Nr XXIX/918/2008 Rady Miasta Stołecznego Warszawy z dnia 17 kwietnia 2008, Załącznik Nr 7, w sprawie nadania statutów ośrodkom pomocy społecznej m. st. Warszawy ze zmianami (ostatnia zmiana - Uchwała Nr XXXVII/1143/2020 Rady Miasta Stołecznego Warszawy z dnia 24 września 2020.).

Ośrodek jest jednostką budżetową w rozumieniu ustawy o finansach publicznych. Statut reguluje podstawę, jego zakres działania, gospodarkę finansową oraz organizację wewnętrzną.

Zgodnie z celami określonymi w statucie, Ośrodek Pomocy realizuje zadania w zakresie rozpoznawania i zaspokajania niezbędnych potrzeb osób i rodzin, które nie są w stanie pokonać trudności życiowych, wykorzystując własne uprawnienia, zasoby i możliwości. Zadaniem Ośrodka jest dążenie do życiowego usamodzielnienia się osób i rodzin oraz ich integracji ze środowiskiem, jak również zapobieganie powstawaniu nowych problemów społecznych, rodzących zapotrzebowanie na świadczenia pomocy społecznej.

Według ustawy o pomocy społecznej z dnia 12 marca 2004r. (tekst jednolity Dz.U. z 2020 r. poz. 1876) zadania pomocy społecznej polegają w szczególności na:

- przyznawaniu i wypłacaniu przewidzianych ustawą świadczeń,
- pracy socjalnej,
- prowadzeniu i rozwoju niezbędnej infrastruktury socjalnej,
- analizie i ocenie zjawisk rodzących zapotrzebowanie na świadczenie pomocy społecznej,
- realizacji zadań wynikających z rozeznaczonych potrzeb społecznych,
- rozwijaniu nowych form pomocy społecznej i samopomocy w ramach zidentyfikowanych potrzeb.

3.1.1 Zadania własne

Ośrodek realizuje zadania własne m. st. Warszawy określone w ustawie o pomocy społecznej i innych ustawach, obejmujące w szczególności:

- przyznawanie i wypłacanie świadczeń pieniężnych w formie zasiłków: stałych, celowych, celowych specjalnych, celowych zwrotnych, zasiłków okresowych, zasiłków celowych na pokrycie wydatków powstałych w wyniku zdarzenia losowego,
- przyznawanie pomocy w naturze,
- przyznawanie usług opiekuńczych, w tym specjalistycznych, w miejscu zamieszkania i kontrola ich świadczenia;
- sprawienie pogrzebu, w tym osobom bezdomnym,
- dożywianie dzieci,
- udzielenie schronienia, posiłku oraz niezbędnego ubrania osobom tego pozbawionym w tym osobom bezdomnym w szczególności poprzez: przygotowanie dokumentacji (w tym kontraktów socjalnych) niezbędnej do wydania decyzji administracyjnych przez OPS Dzielnicy Wola w sprawie kierowania do schronisk osób bezdomnych przebywających na terenie dzielnicy,
- realizację pracy socjalnej,
- udzielanie zasiłków celowych na świadczenia zdrowotne osobom bezdomnym i innym nie posiadającym dochodu oraz możliwości uzyskania świadczeń na podstawie przepisów o świadczeniach opieki zdrowotnej finansowanych ze środków publicznych,
- prowadzenie diagnozy problemów społecznych na obszarze swojego działania oraz sporządzanie bilansu lokalnych potrzeb społecznych,
- zapewnienie rodzinom przeżywającym trudności w wypełnianiu funkcji opiekuńczo - wychowawczych wsparcia i pomocy asystenta rodziny oraz dostępu do poradnictwa specjalistycznego a także innych form pracy z rodziną,
- współpracę z Powiatowym Urzędem Pracy w zakresie upowszechniania ofert pracy oraz informacji

o wolnych miejscach pracy, upowszechniania informacji o usługach poradnictwa zawodowego i szkoleniach,

- organizowanie prac społecznie użytecznych,
- wydawanie decyzji administracyjnych w sprawie kierowania do rodzinnych domów pomocy w uzgodnieniu z Warszawskim Centrum Pomocy Rodzinie,
- przygotowanie dokumentacji niezbędnej do wydania decyzji administracyjnych w sprawie kierowania mieszkańców Warszawy do domów pomocy społecznej,
- udział w przygotowaniu corocznej oceny zasobów pomocy społecznej,
- sporządzanie sprawozdawczości.
- Ośrodek realizuje także inne zadania wynikające z rozeznania potrzeb, w szczególności:
- udzielanie mieszkańcom informacji o przysługujących im uprawnieniach z zakresu pomocy społecznej, realizacja lokalnych programów osłonowych na podstawie Uchwał Rady m.st. Warszawy,
- organizowanie i prowadzenie poradnictwa specjalistycznego,
- udzielanie pomocy w integracji ze środowiskiem lokalnym osobom opuszczającym zakłady karne, niektóre rodzaje placówek opiekuńczo-wychowawczych, resocjalizacyjnych, zakłady dla nieletnich, rodziny zastępcze,
- prowadzenie działań mających na celu integrację ze społeczeństwem repatriantów i osób posiadających status uchodźcy.

3.1.2. Zadania zlecone

Ośrodek realizuje zadania zlecone m.st. Warszawie określone w ustawie o pomocy społecznej, zgodnie z porozumieniami zawartymi z Wojewodą Mazowieckim, innymi jednostkami samorządu terytorialnego i administracji rządowej, obejmujące:

- przyznawanie specjalistycznych usług opiekuńczych w miejscu zamieszkania dla osób z zaburzeniami psychicznymi i kontrola ich świadczenia,
- przyznawanie i wypłacanie zasiłków celowych na pokrycie wydatków związanych z klęską żywiołową lub ekologiczną,
- weryfikację okoliczności dotyczących sprawowania opieki w stosunku do osób pobierających lub ubiegających się o przyznanie świadczenia wychowawczego, oraz specjalnego zasiłku opiekuńczego,
- udzielanie pomocy kombatantom i innym osobom będącym ofiarami represji wojennych i okresu powojennego,

- realizację innych zadań wynikających z rządowych programów pomocy społecznej, bądź innych ustaw mających na celu ochronę poziomu życia osób, rodzin i grup społecznych oraz rozwój specjalistycznego wsparcia,
- realizację zadań wynikających z rządowych programów z zakresu wspierania rodziny,
- wydawanie decyzji potwierdzających prawo do świadczeń opieki zdrowotnej,
- przyznawanie i wypłacanie zasiłków celowych a także udzielanie schronienia oraz zapewnienie posiłku i niezbędnego ubrania cudzoziemcom, którym udzielono zgody na pobyt ze względów humanitarnych lub zgody na pobyt tolerowany na terytorium Rzeczypospolitej Polskiej,
- przyznawanie i wypłacanie zasiłków celowych, a także udzielanie schronienia, posiłku oraz niezbędnego ubrania cudzoziemcom przebywającym na terytorium Rzeczypospolitej Polskiej na podstawie zaświadczenia, o którym mowa w art. 170 ustawy z dnia 12 grudnia 2013 r. o cudzoziemcach, lub na podstawie zezwolenia, o którym mowa w art. 176 ustawy z dnia 12 grudnia 2013 r. o cudzoziemcach.

3.1.3. Nowe zadania realizowane od roku 2020:

- przyznawanie i wypłacanie stypendiów i zasiłków szkolnych,
- realizacja programu „Warszawa Wspiera” - zadanie wynikające z sytuacji szczególnej wywołanej COVID-19,
- realizacja programu „Wspieraj Seniora” - zadanie wynikające z sytuacji szczególnej wywołanej COVID-19,
- monitorowanie oraz organizacja wsparcia dla osób przebywających w warunkach izolacji i na kwarantannie- zadanie wynikające z sytuacji szczególnej wywołanej COVID-19,
- przyznawanie i wypłacanie zasiłków celowych na pokrycie bieżących kosztów utrzymania budynku/lokalu mieszkalnego dla osób samotnie gospodarujących.

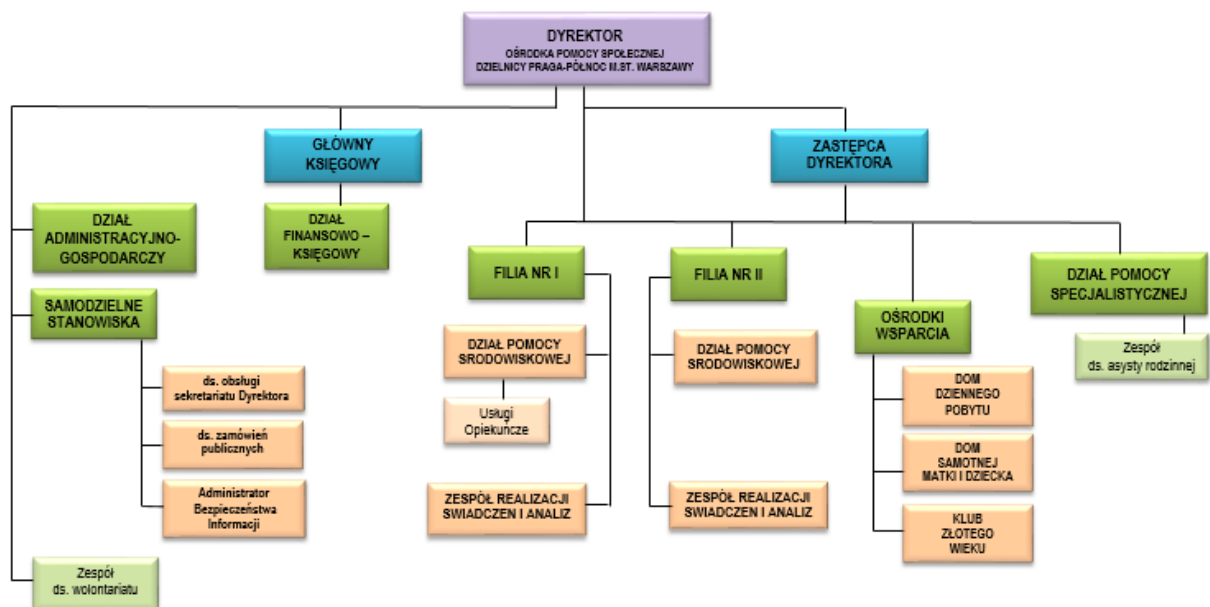
Ośrodek uczestniczy w realizacji miejskich programów z zakresu polityki społecznej, zapewnia obsługę organizacyjno-techniczną Zespołu Interdyscyplinarnego ds. Przeciwdziałania Przemocy w Rodzinie i udział swoich przedstawicieli w pracach Zespołu, opracowuje i realizuje lokalne programy z zakresu pomocy społecznej na rzecz ograniczania i rozwiązywania występujących problemów społecznych.

3.2. Struktura organizacyjna Ośrodka

3.2.1. Schemat organizacyjny Ośrodka

Szczegółową organizację i zasady funkcjonowania Ośrodka określał w 2021 r. Regulamin Organizacyjny nadany Zarządzeniem Nr 04/2009 Dyrektora Ośrodka Pomocy Społecznej Dzielnicy Praga-Północ m.st. Warszawy z dnia 12 marca 2009 roku w sprawie regulaminu organizacyjnego Ośrodka Pomocy Społecznej Dzielnicy Praga-Północ m.st. Warszawy z późniejszymi zmianami.

SCHEMAT ORGANIZACYJNY OŚRODKA POMOCY SPOŁECZNEJ DZIELNICY PRAGA-PÓLNOC M.ST. WARSZAWY



Źródło: Załącznik do Regulaminu organizacyjnego Ośrodka Pomocy Społecznej Dzielnicy Praga-Północ m.st. Warszawy.

3.2.2. Struktura zatrudnienia

W Ośrodku Pomocy Społecznej Dzielnicy Praga-Północ m.st. Warszawy struktura zatrudnienia, według stanu na 31.12.2021 r., przedstawiała się następująco:

Tabela nr 5. Struktura zatrudnienia w Ośrodku w 2021 roku

Wyszczególnienie			Liczba osób	Liczba etatów	
OŚRODEK POMOCY SPOŁECZNEJ – OGÓŁEM (w.2+3+4+10+11+12+13+14+15)		1	92	89,75	
z tego	Dyrektor	2	1	1	
	Z- ca Dyrektora	3	1	1	
	Pracownicy socjalni ogółem	4	36	36	
	w tym:	Starszy specjalista pracy socjalnej	5	10	10
		Specjalista pracy socjalnej	6	14	14
		Starszy pracownik socjalny	7	5	5
		Pracownik socjalny	8	7	7
		w tym: (z wiersza 4) w rejonach opiekuńczych	9	36	36
	Psycholog	10	1	1	
	Asystent rodziny	11	5	5	
	Starszy inspektor ds. usług opiekuńczych	12	1	1	
	Informatyk, w tym ABI-IOD	13	2	1,75	
	Pozostali pracownicy	14	34	32,75	
	OŚRODKI WSPARCIA		15	11	10,25
w tym:	Dom Dziennego Pobytu	16	5	4,50	
	Dom Samotnej Matki i Dziecka	17	4	4	
	Klub Złotego Wieku	18	2	1,75	

Tabela: Struktura zatrudnienia - opracowanie: Ośrodek Pomocy Społecznej Dzielnicy Praga-Północ m.st. Warszawy.

Zadania realizowane przez Ośrodek wymuszają zatrudnianie dobrze przygotowanej i wykształconej kadry pracowników. Większość pracowników posiadała wykształcenie wyższe. W roku 2021 stanowili oni 76,1% ogółu zatrudnionych. Pracownicy z wykształceniem wyższym posiadali dodatkowe kwalifikacje w postaci ukończonych studiów podyplomowych lub studium w zakresie:

- 1) organizacji pomocy społecznej – 12,
- 2) mediacji i negocjacji – 5,
- 3) zarządzania gospodarką społeczną – 4,
- 4) socjoterapii – 3,
- 5) coachingu – 3-ech,
- 6) wspomagania dzieci z problemami rozwojowymi,
- 7) służby cywilnej, administracji publicznej, zarządzania jednostkami terenowymi oraz rozwoju regionalnego i lokalnego,
- 8) rachunkowości,
- 9) zamówień publicznych,
- 10) zarządzania zasobami ludzkimi i usługi społeczne,
- 11) administrowanie funduszami unijnymi.

Ponadto, pracownicy Ośrodka posiadali ukończone:

- 1) Studium Przeciwdziałania Przemocy w Rodzinie – 6,
- 2) Studium Profilaktyki Uzależnień w zakresie prowadzenia zajęć z profilaktyki uzależnień I stopnia – jeden pracownik,
- 3) Studium Pomocy Psychologicznej i Interwencji Kryzysowej – dwóch,
- 4) Studium Terapii Uzależnień i Współuzależnienia w zakresie specjalisty psychoterapii uzależnień – jeden,
- 5) Kurs kwalifikacyjny w zakresie terapii pedagogicznej – jeden.

Dodatkowymi specjalizacjami, certyfikatami i kwalifikacjami legitymowało się:

- a) specjalizacją I stopnia w zawodzie pracownik socjalny - 5 pracowników socjalnych,
- b) specjalizacją II stopnia w zawodzie pracownik socjalny - 1 pracownik,
- c) certyfikatem terapeuty Polskiego Towarzystwa Psychologicznego oraz kwalifikacjami do prowadzenia psychoterapii pod supervisionem – starszy asystent rodziny,
- d) w zakresie terapii pedagogicznej - jeden z kierowników ośrodka wsparcia,

Kurs terapii skoncentrowanej na rozwiązaniach:

- I stopnia ukończyło 7 pracowników (dyrektor, z-ca dyrektora, 5 pracowników socjalnych),
- II stopnia – 1 osoba (starszy asystent rodziny).

Ukończony kurs języka migowego posiadało 4 pracowników, w tym:

- a) I stopnia – 1,

- b) II stopnia – 2,
- c) III stopnia – 1.

Ponadto, 4 pracowników zatrudnionych na stanowiskach urzędniczych, w tym 1 na stanowisku urzędniczym kierowniczym, posiadało ukończony kurs kancelaryjno-archiwalnym I-go stopnia organizowanego przez Krajowe Centrum Edukacji Archiwalnej Stowarzyszenia Archiwistów Polskich.

3.2.3. Szkolenia zawodowe

Pracownicy Ośrodka, zgodnie z ustawą o pracownikach samorządowych z dnia 28.11.2008 r. (TJ. Dz.U. 2019 poz. 1282 z późn.zm.) oraz ustawą o pomocy społecznej z dnia 12.03.2004 r. (Tj. Dz.U. z 2021 r. poz.803.), na bieżąco podwyższają swoje umiejętności i kwalifikacje zawodowe poprzez udział w różnego rodzaju odpłatnych szkoleniach, umożliwiających rozwój i doskonalenie kompetencji, niezbędnych do efektywnego wykonywania powierzonych obowiązków.

W 2021 roku pracownicy Ośrodka uczestniczyli w wielu szkoleniach, kursach, warsztatach, konferencjach, seminariach w zakresie:

- 1) Zmiany przepisów dotyczących domów pomocy społecznej
- 2) Akademia Socjoterapii w Studium Terapii i Pomagania. Kurs dla wychowawców.
- 3) 13. Ogólnopolska konferencja „Ostrożnie – dziecko! Profilaktyka krzywdzenia małych dzieci”
- 4) Realizacja usług opiekuńczych w tym specjalistycznych usług opiekuńczych-aspekty prawne
- 5) Kodeks postępowania administracyjnego
- 6) Trening motywacyjny i profilaktyka wypalenia zawodowego
- 7) „Wariatka”. Jak podejmować działania na rzecz zatrzymania przemocy w rodzinie.
- 8) Zdrowie psychiczne dzieci i młodzieży – udzielanie wsparcia w kryzysach psychicznych i po doświadczeniu traumy
- 9) NVC – Porozumienie bez Przemocy
- 10) Terapia skoncentrowana na rozwiązaniach w pracy z klientem z objawami depresyjnymi
- 11) Procedura Niebieska Karta, gdzie osobą doświadczającą przemocy jest dziecko – tryb postępowania, współpraca służ itp.
- 12) Zmiana przepisów ustawy o pomocy społecznej
- 13) Konferencja „Zdemaskować przemoc”
- 14) Program wolontariatu
- 15) 18. Ogólnopolska Konferencja „Dziecko pokrzywdzone przestępstwem”
- 16) Nadużywanie środków psychoaktywnych
- 17) Stop przemocy
- 18) Seminarium: ustawa o pomocy społecznej
- 19) Praca socjalna z klientem roszczeniowym, uzależnionym

- 20) Osiągnięcia i słabości polskiego systemu pomagania w dobie pandemii osobom pijącym problemowo i ich rodzinom – nowe paradygmaty. Najważniejsze aspekty pracy specjalistów zwalczających uzależnienia i przemoc, oparte o przykłady i warsztaty.
- 21) Powiedz o tym komuś. Przeciwdziałanie przemocy wobec kobiet
- 22) Sposoby radzenia sobie z agresją i trudnymi zachowaniami. Stres w pracy zawodowej.
- 23) Podnoszenie poczucia bezpieczeństwa osobistego
- 24) Ochrona danych osobowych dla pracowników Ośrodków Pomocy Społecznej
- 25) Zarządzanie bezpieczeństwem systemów informatycznych zgodnie z ustawą o krajowym systemie cyber bezpieczeństwa
- 26) Finanse VULCAN. Kurs dla użytkowników aplikacji.

Tabela nr 6. Wykształcenie pracowników zatrudnionych w Ośrodku w roku 2021

	Wyższe II stopnia	Wyższe I stopnia	Policealne	Średnie	Zasadnicze zawodowe i podst.	Specjalizacja I stopnia w zawodzie pracownik socjalny	Specjalizacja II stopnia w zawodzie pracownik socjalny	Studia Podyplomowe – Organizacja pomocy społecznej	Studium Przeciwdziałania Przemocy w Rodzinie	Studia Podyplomowe pozostałe	Terapia skoncentrowana na Rozwiązaniach – I stopień	Terapia skoncentrowana na Rozwiązaniach – II stopień
Liczba osób	56	14	6	11	5	5	1	12	6	25	7	1
Z tego pracownicy socjalni	24	8	4	-	-	5	-	3	2	6	5	-
Z tego asystenci rodziny	5	-	-	-	-	-	-	-	1	5	-	1

Tabela: Wykształcenie pracowników – opracowanie: Ośrodek Pomocy Społecznej Dzielnicy Praga-Północ m.st. Warszawy.

4. BUDŻET OŚRODKA POMOCY SPOŁECZNEJ DZIELNICY PRAGA-PÓŁNOC - plan i wykonanie budżetu

W roku 2021 Ośrodek Pomocy Społecznej dysponował budżetem w wysokości **20 281 369 zł, w tym:**

- 19 843 310,00 zł na realizację zadań własnych;
- 89 937,00 zł na realizację zadań zleconych;
- 111 088,00 zł środki z Funduszu Europejskiego – realizacja projektu „Praski kokon”;
- 193 084,00 zł środki z Funduszu Europejskiego – realizacja projektu „Sami-dzielni”;
- 43 950,00 zł – realizacja programu „Wspieraj Seniora” – przeciwdziałanie COVID -19.

Planowane wydatki budżetowe zrealizowano w kwocie 20 100 719,91_ (99,11% planu), w tym:

- 19 702 703,90 zł - na realizację zadań własnych;
- 86 606,84 zł - na realizację zadań zleconych;
- 267 459,17 zł - na realizację projektów EFS: pt. „Praski kokon” i pt. „Sami-dzielni”.
- 43 950,00 zł - realizacja programu „Wspieraj Seniora” - przeciwdziałanie COVID -19

Edukacja

Pomoc materialna dla uczniów, studentów i doktorantów- stypendia szkolne i zasiłki szkolne.

Plan 380 302 zł	Wykonanie 311 029, 42 zł	81,8 % planu
------------------------	---------------------------------	---------------------

W roku realizował pomoc materialną dla uczniów świadczoną w formie: stypendium i zasiłku szkolnego. Celem tej pomocy było wyrównywanie szans edukacyjnych dzieci i młodzieży z uboższych środowisk oraz udzielenie wsparcia w przejściowo trudnej sytuacji z powodu zdarzenia losowego.

W roku 2021 na realizację zadania wydatkowano środki w wys. **311 029,42 zł** w tym **305 449,42 zł** przeznaczono na stypendia szkolne dla **217 dzieci w 122 rodzinach** oraz **5 580 zł** na zasiłki szkolne dla **dziewięciorga** dzieci.

Ubezpieczenia zdrowotne i świadczenia dla osób nieobjętych ubezpieczeniem społecznym oraz osób pobierających niektóre świadczenia z pomocy społecznej.

Plan 283 517,00 zł	Wykonanie 275 904,11 zł	97,3 % planu
---------------------------	--------------------------------	---------------------

Środki finansowe w wys. 43 353,02 zł zostały przeznaczone na pokrycie kosztów postępowania w sprawach wydawania decyzji potwierdzających prawo do korzystania z bezpłatnych świadczeń opieki zdrowotnej dla osób nieubezpieczonych, spełniających kryterium dochodowe ustawy o pomocy społecznej. Postępowania w sprawie przeprowadzali pracownicy socjalni. W roku 2021 wydano **278 decyzji przyznających** (286 decyzji przyznających w roku 2020).

Kwotę w wys. **232 551,09 zł** wydatkowano na opłacenie składki za świadczeniobiorców Ośrodka Pomocy Społecznej pobierających zasiłki stałe, nieobjętych ubezpieczeniem zdrowotnym. W roku 2021 opłacono składki zdrowotne za **453 osoby** (514 osób w roku 2020). Dotacja na realizację ww. zadań była przekazana z budżetu Wojewody.

Zapewnienie opieki osobom przebywającym i dochodzącym w jednostkach pomocy społecznej. Utrzymanie ośrodków wsparcia.

Plan 1 281 589 zł	Wykonanie 1 279 186,30 zł	99,8 % planu
--------------------------	----------------------------------	---------------------

W roku 2021 na funkcjonowanie Ośrodków Wsparcia: Domu Dziennego Pobytu, Klubu „Złoty Wiek” i Domu Samotnej Matki i Dziecka wydatkowano środki w wysokości **1 279 186,30 zł** (1 259 221,47 zł w roku 2020), które zostały przeznaczone na: wynagrodzenia i pochodne od wynagrodzeń 10 pracowników (943 542,47 zł); inne wydatki (335 643,83 zł) m.in.: na zakup środków żywności (141 004, 94 zł). zakup

energii, materiałów do zajęć biurowych, środków czystościowych, odpis na zakładowy fundusz świadczeń socjalnych, usług pozostałych i innych kosztów.

W roku 2021 z pomocy Ośrodków Wsparcia korzystało 210 osób (85 osób w Domu Dziennego Pobytu, 25 osób w Domu Samotnej Matki i Dziecka, 100 osób w Klubie „Złotego Wieku”).

**Zapewnienie pomocy, opieki i wychowania dzieciom i młodzieży pozbawionym opieki rodziców.
Realizacja zadań w ramach resortowego programu wspierania rodziny i systemu pieczy zastępczej
„Asystent rodziny”.**

Plan 472 724 zł	Wykonanie 471 623,67 zł	99,8 % planu
------------------------	--------------------------------	---------------------

Działania, których celem jest wspieranie rodzin przeżywających trudności w wypełnianiu funkcji opiekuńczo-wychowawczych oraz przeciwdziałanie umieszczeniu dzieci w pieczy zastępczej. W roku 2021 środki przeznaczone na realizację zadania w wys. 471 623,67 zł zostały wydatkowane na wynagrodzenia i pochodne od wynagrodzeń, odpis na fundusz socjalny, zakup materiałów i wyposażenia, szkoleń a także zakup usług pozostałych dla 5 asystentów rodziny zatrudnionych w Dziale Pomocy Specjalistycznej - Zespole Asysty Rodzinnej OPS.

**Zapewnienie pomocy, opieki i wychowania dzieciom i młodzieży pozbawionym opieki rodziców.
Realizacja projektów finansowanych z EFS**

Plan 304 172,00 zł	Wykonanie 267 459,17 zł	87,9 % planu
---------------------------	--------------------------------	---------------------

Projekty partnerskie realizowane przez m.st. Warszawa od roku 2019 w ścisłej współpracy z OPS i innymi partnerami, pt. „Sami-dzielnia” i „Praski kokon”, współfinansowane z Europejskiego Funduszu Społecznego.

W roku 2021 na realizację zadań w projekcie „Sami- dzielnia” wydatkowano środki finansowe w wys. 156 375,92 zł z przeznaczeniem na m.in.: - wsparcie asystenta rodziny; zakup usług wsparcia rodziny, w tym m.in. zajęć adaptacyjno-szkolnych dla dzieci, treningu koncentracji uwagi, konsultacji psychologicznych; zakup usługi wstępu na zajęcia rodzinne-edukacyjno-rozrywkowe oraz kulturalno-rozrywkowe. Prezentacja projektu str. 42.

W 2021 roku działania OPS w projekcie „Praski kokon” sfinansowane w wys. 111 083,25 zł obejmowały: realizację asysty rodzinnej oraz usług wsparcia rodziny (tj. kontynuację: zatrudnienia dwóch asystentów rodziny i dokonanie zakupu usług pielęgniarstwa środowiskowej, usług telekomunikacyjnych oraz biletów MZK). Prezentacja projektu str. 41

W roku 2021 ze względu na potrzebę ograniczenia kontaktów społecznych oraz ustanowienia na terenie RP określonych ograniczeń, nakazów i zakazów z powodu zagrożenia epidemiologicznego COVID-19 nie wszystkie działania w/w projektów mogły być realizowane (np. zaangażowanie rodzin wspierających, prowadzenie warsztatów umiejętności wychowawczych).

Wypłata świadczeń i zasiłków oraz pomoc w naturze.

Plan 6 503 562 zł	Wykonanie 6 460 349,77 zł	99,3 % planu
--------------------------	----------------------------------	---------------------

Świadczenia, na które przeznaczono wydatkowaną kwotę obejmowały:

- zasiłki celowe - wydatkowano 1 521 082,40;
- zasiłki okresowe - wydatkowano 1 720 496,27, w tym 650 496,27 zł finansowanych z budżetu Gminy i 1 070 000,00 zł z budżetu Wojewody;
- zasiłki stałe - 3 078 189,63 zł finansowanych z budżetu Wojewody;
- sprawienie pogrzebu - wydatkowano 140 581, 47 zł.

Realizacja programu „Posiłek w szkole i w domu” na lata 2019-2023 oraz innych zadań z zakresu dożywiania.

Plan 1 912 707 zł	Wykonanie 1 911 936,10 zł	100 % planu
--------------------------	----------------------------------	--------------------

Liczba osób korzystających –1444 (1585 osób w roku 2020).

W roku 2021 na realizację programu „Posiłek w szkole i w domu” wydatkowano kwotę:

1 911 936,10 zł (**1 776 078,15 zł** w roku 2020), w tym 1 064 566,00 zł z budżetu Wojewody i 847 370,10 zł z budżetu Gminy. Wydatkowane środki zostały przeznaczone na dożywianie dzieci i dorosłych, w tym żywienie zbiorowe w jadalniach, żłobkach, przedszkolach, opłaty za obiady szkolne, zasiłki celowe na zakup żywności oraz catering.

Jednostki obsługi zadań z zakresu pomocy społecznej

Plan 9 048 799 zł	Wykonanie 9 031 016,95 zł	99,8 % planu
--------------------------	----------------------------------	---------------------

Przeznaczenie środków wydatkowanych w tym rozdziale:

1. Wydatki majątkowe: **41 574,00 zł** (instalacja klimatyzacji w budynku OPS).
2. Wynagrodzenia pracowników wraz z pochodnymi w kwocie **8 142 510,53 zł**.
3. Inne wydatki - **846 932,42 zł** przeznaczono m.in. na zakup: materiałów (biurowych, środków czystości, druków), wyposażenia, energii, usług remontowych, innych (m.in.: opłat pocztowych, telefonicznych, szkolenia, wywóz śmieci, konserwacja i nadzór nad oprogramowaniem komputerowym i inne), odpisy na zakładowy fundusz świadczeń socjalnych. W ramach tych środków - kwotę **11 579, 82 zł** wydatkowano na realizację zadania zleconego z zakresu administracji rządowej - wypłatę wynagrodzenia za sprawowanie opieki i obsługę tego zadania. 11 408, 67 to środki przeznaczone na wynagrodzenie dla opiekuna natomiast 171,15 zł to środki wydatkowane na obsługę zadania (zakup materiałów i wyposażenia). Środki w wys. 41 574 zł - wydatkowano na inwestycje. W roku 2021 zadanie w kwocie 629 633,02 zł zostało dofinansowane z budżetu Wojewody.

Pomoc dla repatriantów oraz dla uchodźców

Plan 31 674 zł	Wykonanie 31 674 zł	100 % planu
-----------------------	----------------------------	--------------------

W roku 2021 w ramach przyznawania i wypłacania zasiłków celowych a także udzielania schronienia, posiłku i niezbędnego ubrania cudzoziemcom, którzy otrzymali zgodę na pobyt tolerowany na terytorium RP wydatkowano środki w wys. 31 674 zł. Pomoc z przeznaczeniem m.in.: na dożywianie w tym opłacenie obiadów szkolnych, zakup odzieży i leków została skierowana do **4 rodzin (18 osób w rodzinach)**. Zadanie było finansowane z budżetu Wojewody.

Pomoc bezrobotnym - aktywizacja zawodowa. Organizacja prac społecznie-użytecznych.

Plan 12 399 zł	Wykonanie 10 633 ,04 zł	85,8 % planu
-----------------------	--------------------------------	---------------------

W roku 2021 działania aktywizacji zawodowej, kierowane do osób bezrobotnych realizowano w ramach programu prac społecznie użytecznych. Środki wydatkowano na: świadczenia dla osób wykonujących prace społecznie użyteczne oraz wydatki rzeczowe – m.in. ubezpieczenie uczestników programu a także opłacenie badań medycyny pracy, szkolenia BHP. W programie prac społecznie użytecznych uczestniczyło **9 świadczeniobiorców**. W trakcie trwania programu 4 osoby podjęły zatrudnienie. Niższa niż planowano liczba godzin przepracowanych przez osoby bezrobotne była spowodowana okresowym zamykaniem placówek, w których wykonywane były prace społecznie użyteczne z powodu trwającej pandemii COVID-19.

Wspieranie inicjatyw społecznych na rzecz zaspokajania potrzeb życiowych osób i rodzin.

Plan 49 924 zł	Wykonanie 49 907,38 zł	100 % planu
-----------------------	-------------------------------	--------------------

Zakres działań:

1. Utrzymanie i funkcjonowanie Zespołu Interdyscyplinarnego ds. Przeciwdziałania Przemocy w Rodzinie. Środki w wys. **2 957,75 zł** zostały przeznaczone na zakup materiałów i wyposażenia.
2. Rozwój i promocja wolontariatu w Ośrodku Pomocy Społecznej. Wydatkowaną kwotę **2 999,63 zł** przeznaczono na zakup: materiałów i wyposażenia w tym środków ochrony osobistej i dezynfekujących, prezentów dla wolontariuszy.
3. Realizacja programu „Wspieraj Seniora 2021”- fundusz Przeciwdziałania COVID 19. To program rządowy skierowany w szczególności do osób samotnych, starszych, które w celu minimalizacji ryzyka zakażenia się koronawirusem zdecydowały się na pozostanie w domu. Środki w wys. **43 950,00 zł** zostały przeznaczone na wynagrodzenia i pochodne dla pracowników socjalnych w związku ze zwiększeniem ich obowiązków (37 244,00 zł) oraz zakup materiałów i środków ochrony osobistej (maski, rękawiczki, przyłbice, kombinezony) (6706 zł). Działaniami programu objęto 133 osoby. (opis działań także str. 53)

Analizę porównawczą wykonania budżetu w latach 2020 i 2021, przedstawiono w tabeli nr 7.

Tabela nr 7. Wykonanie budżetu w latach 2020-2021.

L.p.	Nazwa zadania	Opis	Źródło finansowania	Rok	Plan [zł]	Wykonanie	% wykonania	Wskaźnik 2021/2020
1	Pomoc materialna dla uczniów, studentów i doktorantów	Stypendia szkolne	Gmina	2021	139 148	72 975,42	52,44%	97,60%
				2020	162 916	74 767,84	45,89%	
			Wojewoda	2021	232 474	232 474,00	100,00%	277,27%
				2020	83 844	83 844,00	100,00%	
		Zasiłki szkolne	Gmina	2021	8 680	5 580,00	64,29%	112,50%
				2020	10 540	4 960,00	47,06%	
		organizacja prac społecznie-użytecznych	Gmina	2021	12 399	10 633,04	85,76%	269,55%
				2020	4 155	3 944,75	94,94%	
3	Pomoc dla repatriantów oraz dla uchodźców	Przyznawanie i wypłacanie zasiłków celowych, a także udzielanie schronienia, posiłku i niezbędnego ubrania cudzoziemcom, którym udzielono zgody na pobyt tolerowany na terytorium RP	Wojewoda	2021	31 674	31 674,00	100,00%	84,56%
				2020	37 457	37 457,00	100,00%	
4	Jednostki obsługi zadań z zakresu pomocy społecznej	Utrzymanie ośrodka pomocy społecznej wraz z filiami	Gmina	2021	8 418 728	8 401 383,93	99,79%	107,10%
				2020	7 857 288	7 844 554,93	99,84%	
			Wojewoda	2021	630 071	629 633,02	99,93%	106,16%
				2020	593 891	593 121,59	99,87%	
5	Zapewnienie opieki osobom przebywającym i dochodzącym w jednostkach pomocy społecznej	Utrzymanie ośrodków wsparcia (Dom Dziennego Pobytu, Dom Samotnej Matki i Dziecka, Klub Złotego Wieku	Gmina	2021	1 281 589	1 279 186,30	99,81%	101,59%
				2020	1 265 519	1 259 221,47	99,50%	
6	Zapewnienie pomocy, opieki i	wydatki związane z zatrudnianiem Asystentów	Gmina	2021	462 724	461 623,67	99,76%	100,51%

	wychowania dzieciom i młodzieży pozbawionym opieki rodziców	Rodziny						
				2020	460 631	459 267,23	99,70%	
			Wojewoda	2021	-	-		
				2020	-	-		
			Środki z Funduszu Pracy	2021	10 000	10 000,00	100,00%	84,31%
			2020	11 900	11 860,40	99,67%		
		Projekt współfinansowany ze środków Europejskiego Funduszu Społecznego pod nazwę: Praski kokon	UE	2021	111 088	111 083,25	100,00%	52,70%
				2020	258 976	210 781,45	81,39%	
		Projekt współfinansowany ze środków Europejskiego Funduszu Społecznego pod nazwą Sami-dzielni.	UE	2021	193 084	156 375,92	80,99%	132,84%
				2020	145 782	117 715,90	80,75%	
7	Wspieranie inicjatyw społecznych na rzecz zaspokajania potrzeb życiowych osób i rodzin	Utrzymanie i funkcjonowanie Z. I. ds. Przeciwdziałania Przemocy w Rodzinie	Gmina	2021	2 974	2 957,75	99,45%	68,22%
				2020	4 350	4 335,41	99,66%	
		Rozwój i promocja wolontariatu w ośrodku pomocy społecznej	Gmina	2021	3 000	2 999,63	99,99%	50,00%
				2020	6 000	5 998,74	99,98%	
		Realizacja programu "Wspieraj Seniora"	Gmina	2021	-	-		0,00%
				2020	23 772	23 772,00	100,00%	
			Środki z Funduszu Przeciwdziałania	2021	43 950	43 950,00	100,00%	46,22%

			COVID-19					
				2020	158 480	95 088,00	60,00%	
8	Dożywianie	Realizacja programu "Pomoc państwa w zakresie dożywiania"	Gmina	2021	734 139	733 382,40	99,90%	99,71%
				2020	739 485	735 546,75	99,47%	
			Wojewoda	2021	1 064 566	1 064 566,00	100,00%	
				2020	908 618	908 618,00	100,00%	
		Pozostałe zadania z zakresu dożywiania	Gmina	2021	114 002	113 987,70	99,99%	86,41%
				2020	139 880	131 913,40	94,30%	
9	Zasiłki i pomoc w naturze	wypłata zasiłków stałych	Gmina	2021	-	-		90,74%
				2020				
			Wojewoda	2021	3 101 168	3 078 189,63	99,26%	
				2020	3 422 174	3 392 394,27	99,13%	
		wypłata zasiłków okresowych	Gmina	2021	650 504	650 496,27	100,00%	80,03%
				2020	812 828	812 819,10	100,00%	
			Wojewoda	2021	1 070 000	1 070 000,00	100,00%	140,94%
				2020	759 214	759 214,00	100,00%	
		wypłata zasiłków celowych	Gmina	2021	1 521 090	1 521 082,40	100,00%	76,16%
				2020	1 997 133	1 997 125,26	100,00%	
		sprawienie pogrzebu	Gmina	2021	160 800	140 581,47	87,43%	88,31%
				2020	201 200	159 195,88	79,12%	
10	Ubezpieczenia zdrowotne i świadczenia dla osób nieobjętych ubezpieczeniem społecznym oraz osób pobierających niektóre świadczenia z pomocy społecznej	wydawanie decyzji potwierdzających prawo do korzystania z bezpłatnych świadczeń opieki zdrowotnej	Wojewoda	2021	46 682	43 353,02	92,87%	99,16%
				2020	43 720	43 720,00	100,00%	
		opłaty składki zdrowotnej za podopiecznych Ośrodka Pomocy Społecznej pobierających zasiłki stałe, nieobjętych ubezpieczeniem zdrowotnym	Wojewoda	2021	236 835	232 551,09	98,19%	88,58%

			2020	267 100	262 538,24	98,29%	
Razem	Wojewoda	2021	6 413 470	6 382 440,76	99,52%	104,96%	
		2020	6 116 018	6 080 907,10	99,43%		
	Gmina	2021	13 509 777	13 396 869,98	99,16%	99,11%	
		2020	13 685 697	13 517 422,76	98,77%		
	Środki z Funduszu Przeciwdziałania COVID-19	2021	43 950	43 950,00	100,00%	46,22%	
		2020	158 480	95 088,00	60,00%		
	Fundusz Pracy	2021	10 000	10 000,00	100,00%	84,31%	
		2020	11 900	11 860,40	99,67%		
	Środki UE	2021	304 172	267 459,17	87,93%	81,42%	
		2020	404 758	328 497,35	81,16%		
Ogółem w roku		2021	20 281 369	20 100 719,91	99,11%	100,33%	
		2020	20 376 853	20 033 775,61	98,32%		

Tabela nr 8. Źródła finansowania w roku 2021.

źródło finansowania	Plan 2021	Wykonanie 2021	Wskaźnik wykonania (%)
Środki z budżetu Wojewody	6 413 470,00	6 382 440,76	99,52%
Środki z budżetu Gminy	13 509 777,00	13 396 869,98	99,16%
Środki z Funduszu Przeciwdziałania COVID-19	43 950,00	43 950,00	100,00%
Środki z Funduszu Pracy	10 000,00	10 000,00	100,00%
Środki z funduszu europejskiego	304 172,00	267 459,17	87,93%
RAZEM	20 281 369,00	20 100 719,91	99,11%

Tabela nr 9. Plan i wykonanie budżetu w roku 2021, ze względu na źródło finansowania, w ujęciu zadaniowym.

Wyszczególnienie	Plan 2021	Wykonanie 2021	Wskaźnik wykonania (%)
Budżet m. st. Warszawy zadania własne Gminy	13 509 777,00	13 396 869,98	99,16%
Budżet Wojewody zadania zlecone Gminie	89 937,00	86 606,84	96,30%
Budżet Wojewody zadania własne Gminy	6 323 533,00	6 295 833,92	99,56%
Środki z Funduszu Przeciwdziałania COVID-19	43 950,00	43 950,00	100,00%
Środki z Funduszu Pracy zadania własne Gminy	10 000,00	10 000,00	100,00%

Środki z funduszu europejskiego -realizacja projektu „Praski kokon”	111 088,00	111 083,25	100,00%
Środki z funduszu europejskiego -realizacja projektu „Sami-dzielnI”	193 084,00	156 375,92	80,99%
RAZEM	20 281 369,00	20 100 719,91	99,11%

5. ŚWIADCZENIA Z USTAWY O POMOCY SPOŁECZNEJ

Prawo do świadczeń z pomocy społecznej przysługuje w szczególności:

- osobom posiadającym obywatelstwo polskie mającym miejsce zamieszkania i przebywającym na terytorium Rzeczypospolitej Polskiej,
- cudzoziemcom mającym miejsce zamieszkania i przebywającym na terytorium RP na podstawie: zezwolenia na pobyt stały, czasowy lub rezydenta długoterminowego Unii Europejskiej, w związku z uzyskaniem w RP statusu uchodźcy lub ochrony uzupełniającej, zgody na pobyt ze względu na pobyt humanitarny lub zgody na pobyt tolerowany (art. 5 ust. 1 i 2 a, b, ustawy o pomocy społecznej).

Prawo do świadczeń pieniężnych przysługuje osobom i rodzinom, w których wystąpiły co najmniej dwa z powodów określonych w art. 7 (pkt od 1 do 15) a posiadane dochody nie przekraczają *kryterium dochodowego*, określonego w art. 8 ustawy o pomocy społecznej.

Od dnia 1 października 2018 r. dla osoby samotnie gospodarującej jest nim dochód nie przekraczający **kwoty 701 zł**, natomiast dla osoby w rodzinie - kwoty **528 zł** (odpowiednio: 776 zł i 600 zł od 01.01.2022 roku). Pomoc świadczona bez względu na posiadany dochód: interwencja kryzysowa, poradnictwo specjalistyczne, praca socjalna, pomoc asystenta rodziny.

W systemie pomocy społecznej, przez rodzinę rozumie się osoby spokrewnione i niespokrewnione, pozostające w faktycznym związku, wspólnie zamieszkujące i gospodarujące.

Świadczenia pomocy społecznej mogą być udzielone na wniosek osoby zainteresowanej, jej przedstawiciela ustawowego, innej osoby, za zgodą osoby zainteresowanej lub jej przedstawiciela ustawowego oraz z urzędu. Przyznawanie świadczeń z pomocy społecznej następuje w formie decyzji administracyjnej. Wyjątek stanowią m.in. świadczenia w postaci interwencji kryzysowej, pracy socjalnej, poradnictwa specjalistycznego, pomocy asystenta rodziny.

Wydawanie decyzji o przyznaniu lub odmowie przyznania świadczenia z pomocy społecznej wymaga każdorazowo przeprowadzenia przez pracownika socjalnego wywiadu środowiskowego w celu ustalenia sytuacji materialnej, rodzinnej, zdrowotnej potencjalnego świadczeniobiorcy.

Kryteria uprawniające do przyznania różnych form pomocy to m.in:

- „Posiłek w szkole i w domu” - wieloletni program rządowy na lata 2019-2023. Wspiera finansowo gminy w zakresie realizacji zadań własnych o charakterze obowiązkowym - 150% kryterium dochodowego.
- Miasto Stołeczne Warszawa zapewnia prawo do pomocy w formie bezpłatnych posiłków dla dzieci

w szkołach podstawowych, gimnazjalnych i ponadpodstawowych (200% kryterium dochodowego w rodzinie) oraz przedszkolach -150 % kryterium dochodowego.

- Program Operacyjny Pomoc Żywnościowa 2014-2020 (POPŻ) - krajowy program operacyjny współfinansowany ze środków Europejskiego Funduszu Pomocy Najbardziej Potrzebującym (FEAD) umożliwia korzystanie z pomocy rzeczowej, osobom i rodzinom, których dochód nie przekracza 220% kryterium dochodowego.

- Pomoc materialna o charakterze socjalnym (*stypendium*) dla uczniów zamieszkałych na terenie m.st Warszawy (ustawa z dnia 7 września 1991 r. o systemie oświaty Dz. U. z 2018 r. poz. 1943 z zmianami.; uchwała Nr XLIX/1309/2005 Rady Miasta Stołecznego Warszawy z dnia 21 kwietnia 2005 roku Dz. Urz. Woj. Maz. z 2005 r. Nr 113, poz. 3269 z zmianami) gdy dochód na osobę w rodzinie nie przekracza 100% kryterium dochodowego oraz *zasiłek szkolny*, który może być przyznany uczniowi znajdującemu się przejściowo w trudnej sytuacji materialnej z powodu zdarzenia losowego, bez potrzeby potwierdzania kryterium dochodowego.

W wyniku toczących się postępowań o przyznanie świadczeń i usług pomocy społecznej w roku 2021 Ośrodek wydał **15 818 decyzji administracyjnych w tym 14 459 przyznających** (13 322 decyzje administracyjne, w tym 13 211 przyznających, wydanych w roku 2020).

5.1. Świadczenia pieniężne

5.1.1 Zasiłek stały - przyznawany osobie z powodu wieku lub całkowitej niezdolności do pracy, jeżeli dochód na osobę w rodzinie nie przekracza kryterium dochodowego określonego w ustawie o pomocy społecznej. Wysokość zasiłku stałego jest ściśle uzależniona od posiadanego dochodu. Maksymalna kwota wynosiła 645 zł (719 zł od 01.01.2022 rok).

W 2021 roku zasiłek stały otrzymało **585 osób** (636 osób w roku 2020). Na realizację świadczenia wydatkowano kwotę **3 078 189,63 zł** (3 392 394,27 zł w roku 2020). Średnia wartość zasiłku stałego wynosiła **502,40 zł** (518,64 zł w roku 2020). W porównaniu do roku 2020, w roku sprawozdawczym zmniejszyła się liczba osób korzystających z zasiłku stałego, jego średnia wartość oraz wysokość środków finansowych przeznaczonych na realizację zadania. Większość korzystających z pomocy w tej formie to osoby prowadzące jednoosobowe gospodarstwo domowe (88 %).

5.1.2. Zasiłek okresowy to zadanie o charakterze obowiązkowym – przysługuje osobie w szczególności ze względu na: długotrwałą chorobę, niepełnosprawność, bezrobocie, możliwość utrzymania lub nabycia uprawnień do świadczeń z innych systemów zabezpieczenia społecznego.

Z pomocy w formie zasiłku okresowego skorzystało **547 osób** (586 osób w roku 2020) a kwota wydatkowanych środków wyniosła **1 720 496,27 zł** (1 572 033,10 zł w 2020 r). W porównaniu do roku 2020, w roku sprawozdawczym zmniejszyła się liczba osób korzystających z tej formy pomocy, zwiększyła się

natomiast zarówno wysokość środków finansowych przeznaczonych na realizację zadania jak i średnia wartość zasiłku okresowego (z 436,67 zł w roku 2020 do **450,75 zł** w roku 2021).

5.1.3. Zasiłek celowy jest przyznawany w celu zaspokojenia niezbędnych potrzeb życiowych osób i rodzin. W roku 2021 zasiłek celowy był przeznaczony m.in. na: opłatę za energię elektryczną, gaz, zakup odzieży, opału, opłatę czynszu, pokrycie kosztów leczenia, zakup środków czystości i artykułów higieny osobistej, remont mieszkania, deratyzację i dezynfekcję oraz zakup sprzętu gospodarstwa domowego, wyrobienie dokumentów a także pokrycie bieżących kosztów utrzymania budynku/lokalu mieszkalnego.

W roku 2021 na realizację zadania wydatkowano kwotę **1 521 082,40 zł** (1 997 125,26 zł w roku 2020). Średnia wartość zasiłku celowego wynosiła – **279,66 zł** (236,23 zł) w roku 2020), z pomocy skorzystało **1085 osób** (1274 osoby w roku 2020). W porównaniu do roku 2020, w roku sprawozdawczym zmniejszyła się liczba osób korzystających i wysokość środków finansowych przeznaczonych na realizację zasiłków celowych wzrosła natomiast średnia wartość świadczenia. Analizę wysokości środków oraz przeznaczenia zasiłku celowego w latach 2020 i 2021 przedstawiono w tabeli nr 10,

Tabela nr 10. Wysokość środków oraz przeznaczenie zasiłku celowego w latach 2020-2021, bez dożywiania

Cel przyznanej pomocy	Kwota	Liczba osób	Kwota	Liczba osób
Zasiłki celowe pozostałe, w tym:	2021 rok		2020 rok	
Pokrycie bieżących kosztów utrzymania budynku/lokalu mieszkalnego	21 535,00	30	521 539,86	372
koszty leczenia	140 656,30	344	176 682,00	336
opłata czynszu	385 247,40	415	273 394,00	256
zakup odzieży	233 978,00	645	349 501,00	817
opłata za energię elektryczną i gaz	390 747,70	584	403 953,40	628
remont mieszkania, dezynsekcja, deratyzacja zakup sprzętu gospodarstwa domowego i pościeli	Jak niżej	Jak niżej	82 000,00	178
remont mieszkania, dezynsekcja, deratyzacja	10 120,00	19	-	-
zakup sprzętu gospodarstwa domowego i pościeli	144 675,50	401	-	-
zakup opału	3 900,00	3	8 300,00	9
wyrobienie dokumentów	-	-	2 449,00	37
zakup środków czystości i artykułów higieny osobistej	190 022,50	578	176 706,00	435
zdarzenie losowe	200,00	1	2 600,00	2
Razem	1 521 082,40	X	1 997 125,26	X

Opracowanie własne na podstawie sprawozdań rocznych OPS

5.2. Świadczenia niepieniężne

5.2.1 Praca socjalna

Praca socjalna jest podstawowym zadaniem realizowanym przez pracowników socjalnych Ośrodka Pomocy Społecznej i jest świadczona bez względu na posiadany dochód.

W rozumieniu art. 45 ustawy o pomocy społecznej praca socjalna oznacza działania podejmowane na rzecz poprawy funkcjonowania osób i rodzin w ich środowisku społecznym.

Jest działaniem o charakterze pomocowym, realizowanym:

- z osobami i rodzinami w celu rozwinięcia lub wzmocnienia ich aktywności i samodzielności życiowej,
- z grupami osób o określonych problemach,
- ze społecznością lokalną w celu zapewnienia współpracy i koordynacji działań instytucji i organizacji istotnych dla zaspokojenia potrzeb członków społeczności. Świadczenie pracy socjalnej wymaga od pracowników pełnego zaangażowania i specjalistycznej wiedzy z wielu dziedzin m.in.: socjologii, psychologii, pedagogiki, prawa czy medycyny. W pracy socjalnej wykorzystuje się właściwe tej dziedzinie metody i techniki pracy z poszanowaniem godności osoby i jej prawa do samostanowienia. Może być realizowana w oparciu o kontrakt socjalny.

W roku sprawozdawczym praca socjalna była kierowana do **2186 rodzin - 3330 osób w rodzinie** (2150 rodzin, 3298 osób w rodzinach w roku 2020). Działaniami wyłącznie w formie pracy socjalnej objęto **428 rodzin – 599 osób w rodzinach** (243 rodziny – 368 osób w rodzinie w roku 2020). W porównaniu do roku 2020 zwiększyła się liczba osób objętych tą formą wsparcia.

Działania w ramach pracy socjalnej, realizowanej w roku 2021, to m.in.:

- monitorowanie uczestnictwa dzieci w projektach i warsztatach realizowanych przez placówki wsparcia dziennego, w ramach Lokalnego Systemu Wsparcia,
- organizowanie pracy osób odbywających karę za popełnione wykroczenia,
- 12 rodzin uzyskało pomoc w zgłoszeniu udziału do akcji „Szlachetna Paczka”,
- motywowanie beneficjentów do korzystania z oferty działań proponowanych w ramach programów EFS, m.in.: „Praski Kokon”, „Sami-dzielni” oraz monitorowanie ich udziału,
- przeprowadzenie rekrutacji do programu prac społecznie-użytecznych,
- przeprowadzenie rekrutacji do Programu Operacyjnego Pomoc Żywnościowa (POPŻ) 2014-2020, 2019/2020 i 2020/2021,
- rekrutacja osób do okolicznościowych programów wewnętrznych i zewnętrznych,
- prowadzenie rekrutacji oraz pomoc w realizacji programu partnerskiego „Kompleksowe sprzątnięcie mieszkań odbiorców usług opiekuńczych w Warszawie” „Lepszy byt-lepsze życie”,
- współtworzenie akcji „Święty Mikołaj dla seniora”, w tym m.in. motywowanie osób starszych do udziału, pomoc w pisaniu listów,
- organizacja wsparcia i pomocy w związku z pandemią COVID-19:

- monitorowanie i organizowanie pomocy osobom (rodzinom) skierowanym na kwarantannę z powodu COVID-19,
- monitorowanie i organizowanie pomocy dla seniorów w ramach programu „Wspieraj Seniora”.

5.2.2. Dożywianie

Pomoc w formie posiłku to zadanie własne o charakterze obowiązkowym. Adresowane zarówno do dzieci w żłobkach, przedszkolach, szkołach jak i osób dorosłych, które z powodu wieku, ograniczonej sprawności, nie są w stanie przygotować go samodzielnie. Pomoc może być udzielona również w formie zasiłku celowego na zakup produktów żywnościowych.

W roku 2021 na realizację pomocy żywnościowej wydatkowano **1 911 936,10 zł** (1 776 078,15 zł w roku 2020) z czego 1 064 566,00 zł to środki funduszu specjalnego w ramach Rządowego Programu „Posiłek w szkole i w domu” na lata 2019-2023; 847 370,10 zł środki własne gminy. Łącznie z Programu „Posiłek w szkole i w domu” (zadanie 1) oraz Pozostałego Zadania w ramach dożywiania (zadanie 2) skorzystały **1444 osoby** (1366 osób – zadanie 1 i 78 osób – zadanie 2). W roku 2020 z pomocy w ramach obu w/w zadań skorzystało 1585 osób.

W porównaniu do roku 2020, w roku sprawozdawczym zwiększyła się wysokość środków finansowych wydatkowanych na realizację pomocy żywnościowej a zmniejszyła liczba korzystających.

- Program Operacyjny Pomoc Żywnościowa (POPŻ) 2014-2020, Podprogram 2020-2021 współpraca z Radą Naczelną Polskiego Komitetu Pomocy Społecznej. Współfinansowany ze środków Europejskiego Funduszu Pomocy Najbardziej Potrzebującym. Instytucja Zarządzająca: Ministerstwo Rodziny, Pracy i Polityki Społecznej.

Celem programu było udzielenie osobom potrzebującym długofalowej pomocy żywnościowej w postaci paczek lub posiłków a także tworzenie możliwości udziału w działaniach towarzyszących o charakterze aktywizującym i społecznie integrującym. Program POPŻ ma zasięg ogólnopolski. Skierowany jest do osób znajdujących się w trudnej sytuacji życiowej, których miesięczny dochód nie przekracza 220% kryterium dochodowego, uprawniającego do korzystania z pomocy społecznej.

W roku 2021 program był realizowany na zasadach partnerskich określonych w zawartym porozumieniu, w którym „Partnerem Wiodącym” była Rada Naczelna Polskiego Komitetu Pomocy Społecznej (miejsce realizacji: Magazyn Wsparcia Społecznego Praga Północ przy ul. Środkowej 14) natomiast Ośrodek był „Partnerem”. Magazyn Wsparcia Społecznego działał także w czasie największych obostrzeń wprowadzonych ze względu na zagrożenie epidemiologiczne w RP. W ramach Podprogramu 2020/2021 od stycznia do grudnia 2021 r. wydano **636 skierowań dla 1006 osób w rodzinie** (864 skierowania dla 1354 osób w rodzinie w roku 2020).

Zestaw roczny artykułów spożywczych w POPŻ Podprogram 2020/2021 obejmował m.in. koncentrat pomidorowy w puszcze, makarony (także bezglutenowe), fasolę białą, ryż, kasze, szynkę (drobiową

i wieprzową), pasztet, konserwy rybne, ser żółty, mleko, ser żółty, gołąbki w sosie pomidorowym, cukier, olej, soki owocowe, powidła śliwkowe, słodczyce i inne.

Łączna waga produktów spożywczych, które docelowo otrzymała osoba skierowana do programu wynosiła ok. 50 kg. Pomoc była świadczona z częstotliwością raz na trzy tygodnie (w ciągu 10 miesięcy funkcjonowania programu). Jednorazowa paczka zawierała minimum 3 różne produkty spożywcze.

- Nową formą pomocy wprowadzoną od lipca 2021 roku w ramach dożywiania była usługa cateringowa polegająca na przygotowaniu i dostarczaniu gorących posiłków do mieszkań osób wskazanych przez OPS.

Z tej formy pomocy skorzystało 25 osób. Usługę realizowało Centrum Usług Społecznych.

5.2.3. Świadczenia z tytułu zapewnienia opieki osobom starszym i niepełnosprawnym.

5.2.3.1. Kierowanie do domów pomocy społecznej.

W roku 2021 OPS prowadził 79 postępowań w zakresie kompletowania dokumentacji w sprawach kierowania do Domu Pomocy Społecznej (53- na wniosek strony, 26 na podstawie postanowienia Sądu bez zgody osoby kierowanej). Decyzje ww. sprawach wydaje Warszawskie Centrum Pomocy Rodzinie.

W roku 2021 zakończono 66 postępowań (osoby zamieszkałe w DPS, zrezygnowały bądź zmarły). Ośrodek Pomocy Społecznej monitorował sytuację osób oczekujących na pobyt w domu pomocy społecznej - przeprowadzał rodzinne wywiady środowiskowe (cz. IV) oraz uzupełniał dokumentację.

W ramach zadania pracownicy socjalni prowadzili również sprawy związane z ustaleniem osób zobowiązanych do ponoszenia odpłatności za pobyt w domu pomocy społecznej. W 2021 roku przeprowadzono 178 postępowań w/w sprawach (wydano 65 decyzji, 91 zawiadomień o braku podstaw do naliczenia odpłatności, podpisano 12 umów w sprawie odpłatności za członka rodziny).

5.2.3.2. Kierowanie do ośrodków wsparcia.

W 2021 roku 25 osób otrzymało skierowanie do Środowiskowego Domu Samopomocy Warszawskiego Towarzystwa Pomocy Lekarskiej i Opieki nad Psychicznymi i Nerwowo Chorymi przy ulicy Jagiellońskiej. 88 osób skierowano do Domu Dziennego Pobytu OPS przy ulicy Brzeskiej 4 a 13 osób do pobytu w Mieszkaniach Chronionych, prowadzonych przez organizacje pozarządowe (m.in. przez Stowarzyszenie Otwarte Drzwi).

5.2.3.3. Zapewnienie usług opiekuńczych i specjalistycznych.

Od 01.02.2018 roku organizację i finansowanie zadania przejęło Centrum Usług Społecznych "Społeczna Warszawa" OPS nadal realizuje działania związane z przyznaniem usług, wydaniem decyzji administracyjnych i ich kontrolowaniem. Rodzaj usług świadczonych w roku 2021.

- **Usługi opiekuńcze i specjalistyczne usługi opiekuńcze** realizowane w miejscu zamieszkania osób, które z powodu wieku, choroby, innych przyczyn, wymagają częściowej opieki i pomocy w zaspokajaniu potrzeb

życiowych. Udzielenie tej formy pomocy pozwala osobom o ograniczonych możliwościach samoobsługi jak najdłużej pozostać w miejscu zamieszkania, bez konieczności korzystania z opieki instytucjonalnej.

W 2021 roku świadczeniem w formie usług opiekuńczych i specjalistycznych usług opiekuńczych objęto **384 osoby, zrealizowano 70 550 świadczeń** (366 osób, 73 602 świadczeń udzielonych w roku 2020). **62 osoby** skorzystały wyłącznie ze specjalistycznych usług opiekuńczych – udzielono **9009 świadczeń** (57 osób korzystających, 7622 świadczeń udzielonych w roku 2020).

W porównaniu do roku 2020 zwiększyła się liczba osób korzystających z usług opiekuńczych i specjalistycznych usług opiekuńczych natomiast zmniejszyła się liczba udzielonych świadczeń. W roku 2021 zwiększyła się liczba osób korzystających wyłącznie ze specjalistycznych usług opiekuńczych a także liczba udzielonych świadczeń.

Specjalistyczne usługi w miejscu zamieszkania dla osób z zaburzeniami psychicznymi, dostosowane do szczególnych potrzeb osób, wynikających z rodzaju schorzenia lub niepełnosprawności. Zakres usług obejmował m.in.: uczenie i rozwijanie umiejętności niezbędnych do samodzielnego życia, pielęgnację jako wsparcie procesu leczenia, rehabilitację fizyczną i usprawnianie realizowane. Ww. usługi były realizowane w ramach zadań zleconych gminie.

W roku 2021 ze specjalistycznych usług w miejscu zamieszkania dla osób z zaburzeniami psychicznymi korzystało **15 usługobiorców, zrealizowano 2333 świadczenia** (20 usługobiorców, 2652 świadczenia zrealizowane w roku 2020) . W roku sprawozdawczym zmniejszyła się zarówno liczba osób korzystających z tej formy usług jak i liczba udzielonych świadczeń.

5.2.4. Sprawianie pogrzebu

Zadanie własne o charakterze obowiązkowym. Dotyczy organizacji pochówku osób samotnych, nie posiadających bliskich, w tym osób bezdomnych zmarłych na terenie lokalnego szpitala (także o nieustalonej tożsamości).

W roku 2021 Ośrodek sprawił **50 pogrzebów w tym 12 refundowanych** przez ZUS (57 pogrzebów w tym 11 refundowanych przez ZUS w roku 2020). Na realizację zadania wydatkowano środki finansowe w wysokości **140 581,47 zł** (159 195,38 zł w roku 2020). W roku sprawozdawczym zmniejszyła się liczba sprawionych pogrzebów oraz wysokość środków wydatkowanych na ten cel. Nie było pogrzebów dzieci martwo urodzonych.

Usługi pogrzebowe na rzecz Ośrodka świadczyła firma zewnętrzna, wyłoniona z zastosowaniem ustawy prawo zamówień publicznych.

Analizę przyznanych świadczeń z ustawy o pomocy społecznej oraz analizę pomocy przyznanej w latach przyznanych w latach 2020-2021 przedstawiono w tabeli nr 11 i nr 12.

Tabela nr 11. Świadczenia z ustawy o pomocy społecznej, przyznane w latach 2020 – 2021.

Wyszczególnienie	Liczba osób, którym decyzją przyznano świadczenie		Liczba rodzin		Liczba osób w rodzinach	
	2021	2020	2021	2020	2021	2020
Świadczenia przyznane w ramach zadań zleconych i zadań własnych (bez względu na ich rodzaj, liczbę oraz źródło finansowania) W tym: - świadczenia pieniężne - świadczenia niepieniężne	2103 1381 884	2278 1553 930	1758 1347 721	1907 1511 753	2731 2160 1315	2930 2367 1396
Świadczenia przyznane w ramach zadań <u>zleconych</u> bez względu na ich rodzaj, formę i liczbę	15	23	15	20	16	30
Świadczenia przyznane w ramach zadań <u>własnych</u> bez względu na ich rodzaj, formę i liczbę	2088	2255	1743	1887	2715	2900
Pomoc udzielana w postaci pracy socjalnej -ogółem - wyłącznie w postaci pracy socjalnej	x	x	2186	2150 243	3330	3298 368
Interwencja kryzysowa	x	x	13	23	23	41
Poradnictwo specjalistyczne (m.in. prawne, rodzinne, psychologiczne)	x	x	844	764	1822	1919

Opracowanie własne na podstawie Sprawozdań MPiPS za rok 2020 i 2021

Tabela nr 12. Analiza pomocy przyznanej w latach 2020-2021

Wyszczególnienie	Kwota	Liczba osób	Kwota	Liczba osób
	2021 rok		2020 rok	
Dożywianie w tym: 1 911 936,20 zł				
Realizacja programu "Posiłek w szkole i w domu" w tym:	1 797 948,40	1366	1 644 164,75	1 479
żywnienie zbiorowe w jadłodajniach	210 499,50	70	241 466,90	116
żywnienie zbiorowe w formie cateringu	46 947,60	20	81 081,00	19
opłaty za obiady w szkołach	80 747,50	188	85 102,35	240
żywnienie w przedszkolach i żłobkach	28 669,80	98	20 163,50	101
Zasiłki celowe na zakup żywności	1 431 084,00	990	1 216 351,00	1 003
Pozostałe zadania z zakresu dożywiania w tym:	113 987,70	78	131 913,40	106
żywnienie zbiorowe w jadłodajniach	74 974,50	24	92 475,00	40

żywienie zbiorowe w formie cateringu	8 051,40	5	14 515,20	6
opłaty za szkolne obiady	8 084,80	19	6 548,20	22
Zasiłki celowe na zakup żywności	22 877,00	30	18 375,00	38
Usługi opiekuńcze	0	384	0	366
Specjalistyczne usługi opiekuńcze (od 01.02.2018 r.)	0	62	0	57
Usługi opiekuńcze dla osób z zaburzeniami psychicznymi	0	15	0	20
Sprawienie pogrzebu	140 581,47	50 (w tym -12 refundowanych przez ZUS)	159 195,38	57 (w tym 11 refundowanych przez ZUS)
Wydawanie decyzji potwierdzających prawo do korzystania z bezpłatnych świadczeń opieki zdrowotnej	278		286	
POMOC FINANSOWA w tym:	2021 rok		2020 rok	
zasiłki stałe	3 078 189,63	584	3 392 394,27	636
zasiłki okresowe	1 720 426,27	547	1 572 033,10	586
zasiłki celowe - pomoc dla cudzoziemców, którym udzielono zgody na pobyt ze względów humanitarnych lub zgody na pobyt tolerowany na terytorium RP.	31 674,00	4 rodziny (18 osób w rodzinie)	37 457,00	5 rodzin (18 osób w rodzinach)
zasiłki celowe pozostałe (bez dożywiania)	1 521 082,40	1085	1 997 125,26	1280
opłaty składki zdrowotnej za podopiecznych OPS nieobjętych ubezpieczeniem zdrowotnym	232 551,09	453	262 538,24	514
wypłata świadczeń za wykonywanie prac społecznie - użytecznych	10 633,04	9	3 944, 75	7
stypendia szkolne	305 449,42	217 dzieci w 122 rodzinach	158 611,84	186 dzieci w 106 rodzinach
Zasiłki szkolne	5 580,00	9 dzieci	4 960,00	8 dzieci

- W roku sprawozdawczym zmniejszyła się liczba rodzin korzystających z zasiłku stałego (z 636 osób w roku 2020 do 584 osób w roku 2021;) oraz wysokość środków finansowych przeznaczonych na realizację zadania.
- Według kolejności, największe środki finansowe zostały przeznaczone na realizację: zasiłków stałych, celowych, pomocy żywnościowej w tym programu "Posiłek w szkole i w domu" na lata 2019-2023 oraz zasiłków okresowych.
- Zmniejszyła się liczba odbiorców oraz wysokość środków przeznaczonych na realizację zasiłków celowych i okresowych.

- W porównaniu do roku 2020, w roku sprawozdawczym zwiększyła się liczba osób, którym przyznano świadczenie w formie usług opiekuńczych (366 osób w roku 2020 do 384 osób w roku 2021), wzrosła także liczba osób korzystających ze specjalistycznych usług opiekuńczych (z 57 osób w roku 2020 do 62 osób w roku 2021).

5.2.5. Poradnictwo specjalistyczne

Pomoc w formie poradnictwa specjalistycznego: psychologicznego, rodzinnego, prawnego, pedagogicznego dla osób zagrożonych lub doświadczających przemocy, bezrobotnych, poszukujących pracy oraz niepełnosprawnych była realizowana w Dziale Pomocy Specjalistycznej OPS. Celem zwiększenia oferty kierowanej do mieszkańców dzielnicy w roku 2021 kontynuowano współpracę ze środowiskiem lokalnym.

Skład Działu Pomocy Specjalistycznej OPS w roku 2021:

- psycholog,
- specjalista pracy z rodziną,
- 3 konsultantów poradnictwa specjalistycznego: - ds. rodzin z dziećmi oraz osób zagrożonych bądź doświadczających przemocy (w tym koordynator Zespołu Asysty Rodzinnej) - ds. aktywizacji zawodowej osób bezrobotnych, - ds. osób niepełnosprawnych,
- 4 asystentów rodziny + 3 asystentów zatrudnionych do realizacji zadań w projektach EFS (2 asystentów w projekcie „Kokon praski” + 1 asystent w programie „Sami-dzielni”),
- kierownik.

Tabela nr 13. Poradnictwo specjalistyczne w latach 2020 i 2021.

Rodzaj poradnictwa	Liczba rodzin	Liczba udzielonych porad	Liczba rodzin	Liczba udzielonych porad
	2021 rok		2020 rok	
Prawne	250	304	229	401
Psychologiczne	95	151	162	232
Rodzinne	344	583	190	578
Zawodowe	110	212	117	229
Niepełnosprawnych	45	100	66	143
Razem	844	1350	764	1432

W roku 2021 z poradnictwa specjalistycznego korzystały **844 rodziny, udzielono 1350 porad i konsultacji** (764 rodziny, 1432 porady i konsultacje udzielone w roku 2020).

Podobnie jak w roku 2020, w roku sprawozdawczym istniała potrzeba ograniczenia liczby kontaktów społecznych z powodu zagrożenia epidemiologicznego COVID-19. Poradnictwo specjalistyczne było realizowane w formie indywidualnych konsultacji, konsultacji i porad telefonicznych i spotkań online. Indywidualne spotkania oraz interwencje w środowisku odbywały się z zachowaniem reżimu sanitarnego.

Zakres poradnictwa specjalistycznego realizowanego w roku 2021.

- Poradnictwo psychologiczne.

W 2021 r. z pomocy psychologa korzystało 95 rodzin w tym: z problemem alkoholowym (60), w kryzysie psychologicznym (m.in. źle znoszące izolację i obostrzenia wprowadzone z powodu epidemii oraz izolację z powodu przebywania w warunkach kwarantanny (32), z problemem przemocy (29). Psycholog podejmował działania interwencyjne w sprawach: osób starszych i przewlekle chorych (15) w rodzinach, w których występowała choroba psychiczna (26).

Poradnictwo psychologiczne obejmowało również: współpracę z Poradnią Zdrowia Psychicznego, pracownikami socjalnymi i konsultantami OPS a także udział w spotkaniach grup roboczych Zespołu Interdyscyplinarnego.

W roku 2021 w ramach poradnictwa psychologicznego **95 rodzinom udzielono 151 porad i konsultacji** (162 rodziny, 232 porady i konsultacje udzielone w roku 2020).

- Poradnictwo dla osób niepełnosprawnych.

Obejmowało m.in: indywidualną diagnozę potrzeb, pracę z indywidualnym przypadkiem, współpracę z organizacjami pozarządowymi oraz instytucjami o charakterze pomocowym, wsparcie w aktywizacji zawodowej i społecznej. Udzielano informacji o przysługujących uprawnieniach i sposobach załatwienia istotnych spraw urzędowych. Kontynuowano współpracę z PFRON i innymi podmiotami w zakresie dofinansowania likwidacji barier architektonicznych, turnusów rehabilitacyjnych, pozyskania sprzętu rehabilitacyjnego. Konsultant opiniował projekty kierowane do osób niepełnosprawnych. Do lipca 2021 r. uczestniczył w działaniach na rzecz utrzymania trwałości projektu partnerskiego „Z@opiekowani - kompleksowe wsparcie osób niesamodzielnych w m.st. Warszawa”.

W roku 2021 z pomocy skorzystało **45 rodzin, udzielono 100 porad i konsultacji** (66 rodzin, 143 porady i konsultacje udzielone w roku 2020).

- Poradnictwo zawodowe i pomoc w zakresie aktywizacji zawodowej.

W roku 2021 z powodu epidemii koronawirusa SARS-CoV-2 poradnictwo zawodowe było świadczone w formie stacjonarnej oraz konsultacji i porad telefonicznych.

Podobnie jak w roku 2020, w roku sprawozdawczym najliczniejszą grupę korzystających z porad stanowiły osoby długotrwale bezrobotne wymagające wsparcia długofalowego, wielokierunkowego oraz wzmocnienia i podniesienia samooceny. Spośród tej grupy świadczeniobiorców osoby chętne były kwalifikowane m.in. do programu prac społecznie użytecznych.

W ramach konsultacji interesanci uzyskiwali informacje o potrzebach rynku pracy i aktualnych ofertach, możliwościach kształcenia na różnych poziomach, (m.in. poprzez udział w projektach EFS). Udzielał pomocy m.in.: w przygotowaniu dokumentów aplikacyjnych, tworzeniu i realizacji indywidualnego planu działania (IPD), wskazywał skuteczne metody poszukiwania pracy. Przeprowadzał rozmowy z pracodawcami celem pozyskiwania informacji o aktualnych ofertach. We współpracy z Urzędem Pracy organizował i realizował program prac społecznie użytecznych a także rekrutował osoby chętne do projektów aktywizacji zawodowej.

W roku 2021 z poradnictwa skorzystało **110 rodzin, udzielono 212 porad i konsultacji** (117 rodzin, 229 porad i konsultacji udzielonych w roku 2020).

- Poradnictwo rodzinne oraz dla rodzin z problemem przemocy.

Poradnictwo realizowano dla rodzin z problem: zaburzonych relacji rodzinnych, zaniedbania obowiązków rodzicielskich względem dziecka, braku umiejętności wychowawczych, zagrożenia przemocą. Obejmowało m.in.: prowadzenie pogłębionej diagnozy, określenie metod i form pracy, sporządzanie planu pomocy oraz monitorowanie etapów jego realizacji a także podejmowanie interwencji zabezpieczających dobro dzieci w sytuacjach zagrożenia ich zdrowia i życia.

Konsultant oraz specjalista pracy z rodziną towarzyszyli pracownikom socjalnych podczas interwencji w środowisku, współpracowali z podmiotami działającymi na rzecz poprawy sytuacji konkretnej rodziny (m.in. Poradnię Psychologiczno-Pedagogiczną, PWD i innymi), świadczyli poradnictwo w sytuacji przemocy bądź zagrożenia przemocą. Wskazywali zainteresowanym oferty innych podmiotów, sprawowali nadzór merytoryczny w DSMiD, opiniowali projekty społeczne kierowane do rodzin. Podobnie jak w roku 2020, w roku sprawozdawczym konsultant koordynował pracę Zespołu Interdyscyplinarnego i grup roboczych, wykonywał zadania przewidziane w projektach EFS: „Kokon praski” i „Sami-dzielni”.

W roku 2021 z poradnictwa rodzinnego skorzystały **344 rodziny, udzielono 573 porady i konsultacje** (190 rodzin, 578 porad i konsultacji udzielonych w roku 2020).

- Poradnictwo prawne

W okresie sprawozdawczym adwokat wykonywał obsługę prawną na zasadach określonych w ustawie prawo o adwokaturze oraz zgodnie z zawartą umową. W ramach obsługi prawnej wykonywane były bieżące czynności takie jak: konstruowanie i opiniowanie umów, udzielanie opinii i konsultacji prawnych w sprawach świadczeń z pomocy społecznej, opracowanie projektów decyzji administracyjnych i wystąpień do organów administracyjnych.

Porady prawne były udzielane świadczeniobiorcom Ośrodka oraz innym osobom uprawnionym do uzyskania pomocy ze względu na trudną sytuację materialną i rodzinną. Zakres udzielanych porad prawnych obejmował: prawo rodzinne, lokalowe, cywilne, karne, administracyjne, pracy i ubezpieczeń społecznych. Porady dotyczyły postępowań przed sądami powszechnymi i administracyjnymi oraz organami administracji publicznej.

Adwokat uczestniczył w przygotowaniu i opiniowaniu procedur przetargowych w trybie ustawy Prawo Zamówień Publicznych (tekst jednolity Dz.U. z 2017 r. poz. 1579 z późn. zm.).

W roku **2021 250 rodzinom udzielono 304 porad konsultacji i opinii prawnych** (229 rodzin, 401 porad, konsultacji i opinii prawnych udzielonych w roku 2020).

5.2.6. Interwencje kryzysowe

Aby zapobiegać pogłębieniu się sytuacji kryzysowej potrzeba szybkich działań obejmujących: pomoc materialną i niematerialną (m.in. pracę socjalną, poradnictwo specjalistyczne, doradztwo oraz działalność informacyjną). W 2021 r. przeprowadzono **13 interwencji kryzysowych**.

Powody zgłoszonych interwencji kryzysowych to m.in.:

- zagrożenie z powodu podejrzenia/ewentualnego stosowania przemocy wobec wspólnie zamieszkałych osób (m.in. dzieci, osób starszych),
- zagrożenia życia i zdrowia osób starszych, samotnych w związku z ich sytuacją zdrowotną, brakiem opieki ze strony rodziny,
- dotyczące osób bezdomnych przebywających w miejscach niemieszkalnych w okresie zimy (na klatkach schodowych, w pobliżu stacji Metra, parku, terenach nad Wisłą),
- dotyczące realizacji Postanowienia Sądu w sprawach umieszczenia w Domu Pomocy Społecznej bez zgody.

6. ŚWIADCZENIA Z INNYCH USTAW

6.1. Realizacja obowiązku wynikającego z ustawy o wspieraniu rodziny i systemie pieczy zastępczej.

- Asystent rodziny w Ośrodku Pomocy Społecznej.

Ustawa o wspieraniu rodziny i pieczy zastępczej z dnia 9 czerwca 2011 r. (tekst jednolity Dz.U. 2017 poz. 697), nakłada na gminy obowiązek udzielania pomocy rodzinom dysfunkcyjnym z dziećmi. Pomoc ta realizowana jest poprzez działania asystenta rodziny, którego zadaniem jest wsparcie rodziny w przewyżczeniu trudności związanych z opieką i wychowaniem małych dzieci. W roku 2021 pomoc asystenta była kierowana do rodzin z wieloma problemami, w których wychowują się małe dzieci, doświadczających splotu co najmniej dwu trudnych sytuacji życiowych (takich jak m.in.: ubóstwo, bezrobocie, niepełnosprawność, przemoc i inne), wykazujących bezradność w sprawach opiekuńczo-wychowawczych i prowadzeniu gospodarstwa domowego. Z powodu niewydolności wynikającej z ww. trudnych sytuacji życiowych oraz własnych zaniedbań, rodziny te były zagrożone odebraniem dzieci do pieczy zastępczej. Aby temu zapobiec realizowano wsparcie na wielu poziomach, o charakterze socjalnym w tym: materialnym i psychologicznym.

Zadaniem asystenta rodziny było podnoszenie samooceny członków rodziny i zwiększenie poczucia wpływu na własne życie. Także pomoc: w rozwoju kompetencji poszczególnych członków rodziny, motywacji do osiągania wyznaczonych celów, wzbudzanie wiary we własne możliwości oraz rozwijanie umiejętności podejmowania trudnych wyzwań. Jednym z etapów pracy z rodziną była analiza relacji i problemów wychowawczych z dziećmi. Wsparcie asystenta rodziny było prowadzone w miejscu zamieszkania lub w miejscu wskazanym przez rodzinę, za jej zgodą i z jej aktywnym udziałem.

W 2021 roku pomocą asystenta zostały objęte **94 rodziny** (72 rodziny w roku 2020).

6.2. Świadczenie obowiązków wynikających z ustawy o przeciwdziałaniu przemocy w rodzinie.

Zespół Interdyscyplinarny ds. Przemocy w Rodzinie dla Dzielnicy Praga-Północ został powołany na podstawie art. 9a ust 15 ustawy z dn. 29 lipca 2005 roku o przeciwdziałaniu przemocy w rodzinie (Dz.U. z 2010 r. nr 125, poz. 842) oraz zgodnie z Zarządzeniem nr 1663/2011 Prezydenta m.st. Warszawy z dnia 25.10.2011 r.

Zespół Interdyscyplinarny ds. Przemocy w Rodzinie dla Dzielnicy Praga-Północ mieści się w Ośrodku Pomocy Społecznej Dzielnicy Praga-Północ przy ul. Szymanowskiego 6/61 w Warszawie.

Od 2015 roku funkcję przewodniczącej i wiceprzewodniczącej ZI pełnią pracownice OPS, dla których jest to zadanie dodatkowe, realizowane obok podstawowych obowiązków służbowych, bez dodatkowej gratyfikacji finansowej.

Głównym zadaniem Zespołu Interdyscyplinarnego jest integrowanie i koordynowanie działań różnych podmiotów oraz specjalistów uprawnionych do interwencji i pomocy w zakresie przeciwdziałania przemocy w rodzinie. W ramach procedury NK ZI powołuje grupę roboczą, która składa się z przedstawicieli instytucji, służb i specjalistów współpracujących z rodziną (m.in. takich jak: dzielnicowy, pedagog szkolny, pracownik ochrony zdrowia, kurator sądowy, asystent rodziny, pracownik socjalny i inni). Udział w posiedzeniach grup roboczych jest bezpłatny. Dla wszystkich powołanych osób jest to zadanie dodatkowe, obok wykonywania podstawowych obowiązków służbowych. Procedura „Niebieskiej Karty” (NK), może być wszczęta z inicjatywy osób zaangażowanych w sytuację przemocy lub bez ich zgody, w tym bez zgody osoby pokrzywdzonej.

Na mocy ww. ustawy, OPS zajmuje się obsługą administracyjno-biurową Zespołu Interdyscyplinarnego.

Działania, realizowane przez OPS w ramach obsługi organizacyjno-technicznej Zespołu Interdyscyplinarnego to m.in.:

- zapewnienie pomieszczenia, dostępu do sprzętu biurowego i wyposażenia w materiały biurowe,
- zabezpieczenie miejsca przechowywania dokumentacji,
- organizacja spotkań oraz przygotowanie materiałów na posiedzenia ZI i grup roboczych,
- rejestracja korespondencji przychodzącej i wychodzącej,

- protokołowanie posiedzeń Zespołu,
- przygotowanie projektów pism dla Zespołu.

Zadania związane z obsługą administracyjno-techniczną ZI to m.in.:

- prowadzenie grupy roboczej i protokołowanie posiedzeń,
- ustalanie z członkami grupy planu pomocy rodzinie oraz harmonogramu realizacji działań,
- monitorowanie działań innych członków grup roboczych, przyjmowanie informacji o podjętych działaniach oraz monitorowanie przebiegu pracy z rodziną, udział w realizacji wyznaczonych celów.

Zadania Przewodniczącego Zespołu Interdyscyplinarnego to m.in.:

- reprezentowanie ZI na zewnątrz,
- koordynacja pracy oraz przygotowanie materiałów na posiedzenia ZI i grup roboczych,
- przyjmowanie NK i korespondencji związanej z realizacją procedury,
- nadzór nad pracą grup roboczych, udzielanie merytorycznego wsparcia, konsultacji i akceptowanie dokumentacji związanej z pracą grupy,
- podpisywanie protokołów, uchwał i korespondencji.

Funkcjonowanie Zespołu Interdyscyplinarnego ds. Przemocy w Rodzinie dla Dzielnicy Praga-Północ w latach 2020-2021 przedstawiono w tabeli nr 14.

Tabela nr 14. Zespół Interdyscyplinarny ds. Przeciwdziałania Przemocy w Rodzinie dla Dzielnicy Praga-Północ m.st. Warszawy w latach 2020-2021.

Działania Zespołu Interdyscyplinarnego	Rok 2020	Rok 2021
Liczba posiedzeń ZI	10	12
Liczba założonych Niebieskich Kart	76	113
Liczba działających Grup Roboczych	73	112
Liczba posiedzeń Grup Roboczych	442	489
Liczba osób powołanych do Grup Roboczych	435	504
Liczba rodzin objętych pomocą	113	113
Liczba osób objętych pomocą.	354	419

6.3. Pomoc materialna dla uczniów - stypendia i zasiłki szkolne.

Ustawodawca wyodrębnił dwa rodzaje pomocy materialnej: o charakterze socjalnym i motywacyjnym - stypendium szkolne i zasiłek szkolny. Celem tej pomocy jest wyrównywanie szans edukacyjnych i umożliwienie lepszego startu w dorosłe życie dzieciom i młodzieży z uboższych środowisk. Świadczenia pomocy materialnej kierowane są do uczniów i słuchaczy pobierających naukę w różnych

typach szkół i słuchaczy kolegów pracowników służb społecznych (do ukończenia kształcenia nie dłużej niż do ukończenia 24 r. życia) a także wychowanków przebywających w ośrodkach wychowawczych (do czasu ukończenia realizacji obowiązku nauki).

Stypendium szkolne może być udzielone w formie:

- pomocy o charakterze edukacyjnym obejmującej m.in:
 - zakup podręczników, lektur i innych książek pomocnych w realizacji procesu dydaktycznego,
 - zakup komputerów stacjonarnych, laptopów lub tabletów,
 - zakup biletów miesięcznych lub kwartalnych uprawniających do korzystania z komunikacji miejskiej,
- całkowitego lub częściowego pokrycia kosztów udziału w zajęciach edukacyjnych, w tym wyrównawczych i edukacyjnych realizowanych poza szkołą.

Zasiłek szkolny może być przyznany uczniowi, który znajduje się w przejściowo trudnej sytuacji materialnej z powodu zdarzenia losowego takiego jak m.in. śmierć rodzica wspólnie zamieszkującego i gospodarującego, kradzież w mieszkaniu, pożar lub zalanie mieszkania, klęska żywiołowa (susza, powódź), ciężka choroba członka rodziny wspólnie zamieszkującego i gospodarującego, wypadek komunikacyjny. Wysokość zasiłku szkolnego nie może przekroczyć jednorazowo kwoty stanowiącej pięciokrotności kwoty zasiłku rodzinnego (tj. 620 zł).

W ramach kwoty **305 449,42 zł**, w roku 2021 zostały przyznane stypendia szkolne dla **217 dzieci w 122 rodzinach**. Zasiłek szkolny przyznano dla **dziwięciorga dzieci** na kwotę **5 580 zł**.

W roku 2020 w ramach kwoty 158 611, 84 zł zostały przyznane stypendia szkolne dla 186 dzieci w 106 rodzinach. Zasiłek szkolny został przyznany dla ośmiorga dzieci na kwotę 4 960 zł.

6.4. Potwierdzenie prawa do świadczeń opieki zdrowotnej.

Ośrodek prowadził postępowania w sprawie ustalenia uprawnień do świadczeń opieki zdrowotnej finansowanych ze środków publicznych na podst. Art. 2, art.7 art. 54 ustawy z dnia 27 sierpnia 2004 r. o świadczeniach opieki zdrowotnej finansowanych ze środków publicznych (tekst jednolity Dz.U. z 2017 r. poz. 1938). Podstawą wydania **278 decyzji** administracyjnych ww. sprawie było przeprowadzenie rodzinnego wywiadu środowiskowego. 336 decyzji wydanych w roku 2020.

7. PROJEKTY I PROGRAMY

7.1. Kontrolowane prace na cele społeczne.

Od 2015 roku Ośrodek Pomocy Społecznej Dzielnicy Praga-Północ m.st. Warszawy, w porozumieniu z Sądem Rejonowym dla Warszawy Praga-Północ zapewnia realizację **kontrolowanych prac na cele społeczne**, wykonywanych przez osoby kierowane w ramach odbywania kary za popełnione wykroczenia (Rozporządzenie Ministra Sprawiedliwości z dnia 1 czerwca 2010 r., Dz.U. nr 98, poz. 634.). Kara może być wykonywana na rzecz instytucji i organizacji użyteczności publicznej.

Praca społecznie użyteczna wykonywana w zamian za grzywnę, której egzekucja okazała się bezskuteczna – nie jest pracą w rozumieniu Kodeksu pracy. Skazany ponosi koszty ew. badania lekarskiego a podmiot, który go zatrudnia ponosi koszty nadzoru, wyposażenia w narzędzia i urządzenia, niezbędne środki czystości i ochrony - odpowiednie do charakteru powierzonych prac.

W roku 2021 koordynatorem programu był pracownik OPS, odpowiedzialny za sprawozdawczość oraz organizowanie i monitorowanie pracy osób kierowanych do odbycia kary.

W ramach programu były realizowane prace porządkowe i techniczne, głównie na terenie Domu Samotnej Matki i Dziecka OPS. W 2021 roku zostało przepracowanych **960 godzin** (720 godzin przepracowanych w roku 2020).

7.2. Wolontariat w Ośrodku Pomocy Społecznej

Wolontariat w Ośrodku Pomocy Społecznej funkcjonuje od 2002 roku. Od roku 2004 jest prowadzony przez pracowników OPS którzy podjęli się realizacji programu dodatkowo, oprócz własnych zadań merytorycznych.

Według definicji Centrum Wolontariatu wolontariat to „bezpłatne, świadome, dobrowolne działanie na rzecz innych wykraczające poza więzi rodzinno-koleżeńsko-przyjacielskie”.

Wolontariat tworzy możliwość poszerzenia oferty kierowanej do osób potrzebujących, bez ponoszenia nakładów finansowych. Działania wolontariatu koncentrują się na łączeniu osób, które chcą nieodpłatnie świadczyć pomoc z tymi, którzy pomocy potrzebują. Z pomocy wolontariusza może korzystać każdy mieszkaniec Dzielnicy, niezależnie od statusu materialnego.

Formy realizowane w roku 2021.

- Pomoc indywidualna osobom starszym i niepełnosprawnym (m.in. przy robieniu zakupów i wyprowadzaniu zwierząt).
- Wolontariat pracowniczy - koordynowanie pracy wolontariuszy z instytucji, korporacji i organizacji pozarządowych (np. realizowanej na rzecz jednostek organizacyjnych OPS).

Wolontariat OPS jest zarejestrowany w bazach portali NGO (wolontariat.org.pl. skrzynka dobroci). Wolontariusze rekrutują się spośród mieszkańców dzielnicy, studentów, młodzieży szkół średnich, pracowników instytucji.

Rok 2020 uwydatnił znaczenie wolontariatu dla systemu społecznego wsparcia w sytuacji pandemii. Podobna sytuacja miała miejsce również w roku 2021. W tym najtrudniejszym okresie nieoceniona okazała się współpraca z ZHP, Stowarzyszeniem Otwarte Drzwi i innymi organizacjami i firmami, które spontanicznie włączyły się w świadczenie pomocy na rzecz osób najbardziej zagrożonych (przede wszystkim seniorów).

W październiku roku 2020 Ośrodek Pomocy Społecznej przystąpił do projektu „Rozwój wolontariatu w warszawskich Ośrodkach Pomocy Społecznej w 2021 roku”. Zakładał on rozwój działań już realizowanych, ich popularyzację i promocję. Urząd m.st. Warszawy - Centrum Komunikacji Społecznej w ramach Zespołu

Rozwoju Wolontariatu zapewnił realizatorom stałe, merytoryczne wsparcie. Projekt był kontynuowany w roku 2021. Został opracowany program w ramach „Rozwoju wolontariatu w ośrodkach pomocy społecznej m.st. Warszawy”. W ramach pozyskanych środków sfinansowano materiały reklamowe a także gadżety przeznaczone dla wolontariuszy. W grudniu 2021 roku odbyło się uroczyste spotkanie z Okazji Dnia Wolontariusza, podczas którego wręczono dyplomy i nagrody osobom szczególnie zaangażowanym w działania na rzecz społeczności lokalnej w najtrudniejszych okresach pandemii.

W roku 2021 przyjęto 7 kwestionariuszy wypełnionych przez osoby chętne do pracy w ramach wolontariatu z czego podpisano **4 nowe indywidualne porozumienia**. (6 porozumień w roku 2020). W działaniach uczestniczyło 10 wolontariuszy.

7.3. Projekty unijne.

7.3.1. Projekt pn. „Praski kokon” współfinansowany z EFS w ramach Programu Operacyjnego Wiedza Edukacja Rozwój 2014-2020, IV Oś priorytetowa „Innowacje społeczne i współpraca ponadnarodowa” realizowany w ramach umowy o dofinansowanie nr POWR.04.01.00-00-DU30/16, przez Miasto Stołeczne Warszawa w partnerstwie ze Stowarzyszeniem Otwarte Drzwi, Fundacją Wspierania Rodzin „Korale” i Stowarzyszeniem Centrum Wspierania Aktywności Lokalnej CAL oraz współpracy z Ośrodkiem Pomocy Społecznej Dzielnicy Praga-Północ m.st. Warszawy. Okres realizacji projektu: 03.04.2017 – 14.08.2021.

Cel projektu: wypracowanie zintegrowanego, kompleksowego Modelu Przeciwdziałania Dziedziczeniu Biedy wspierającego całą rodzinę w jej najbliższym sąsiedztwie, który zakładał współpracę lokalnych podmiotów i koordynację działań. Projekt był skierowany do:

- rodzin z problemami opiekuńczo-wychowawczymi o dziedzicznej formie ubóstwa wraz z ich najbliższym sąsiedztwem,
- przedstawicieli podmiotów realizujących wsparcie na rzecz rodzin, działających w sektorze pomocy społecznej i edukacji, oraz organizacji pozarządowych działających w sferze integracji społecznej i aktywizacji zawodowej.

To projekt wieloetapowy, w ramach którego wypracowano Model Przeciwdziałania Dziedziczeniu Biedy (Model PDB), testowany w roku 2020 do 30 czerwca roku 2021 (Etap II). Następnym, III etapem realizacji projektu będzie włączenie modelu do polityki i praktyki na poziomie lokalnym.

Działania Modelu PDB były kierowane do odbiorców zamieszkałych w wyznaczonym rejonie dzielnicy Praga-Północ (ul. Starzyńskiego, ul. Wybrzeże Helskie, Al. Solidarności, ul. Szwedzkiej) korzystających ze wsparcia w sposób: intensywny (ok. 60 osób w 15 rodzinach) oraz okazjonalny (ok. 180 osób z otoczenia rodzinnego, sąsiedzkiego i społecznego).

Odbiorcy korzystający ze wsparcia w sposób intensywny otrzymali wsparcie m.in:

- asystenta rodziny – ukierunkowane na udzielanie pomocy w: rozwijaniu umiejętności wychowawczych i społecznych rodziców, budowanie pozytywnych relacji z dziećmi,
- pielęgniarki środowiskowej – pomoc w zapewnieniu właściwej pielęgnacji dzieci oraz rozwiązywaniu problemów zdrowotnych rodziny.

Działania realizowane w projekcie przez inne podmioty: *usługi opiekuńcze* (organizacja opieki nad dziećmi podczas uczestnictwa rodziców i opiekunów w działaniach Projektu); *indywidualna, specjalistyczna pomoc dla dzieci* (m.in. rehabilitanta, fizjoterapeuty, logopedy, psychoterapeuty lub innych specjalistów); *edukacja rodzinna* (m.in. warsztaty: umiejętności wychowawczych, edukacji finansowej); *animacja samopomocy sąsiedzkiej* (nawiązywanie relacji i organizacja wydarzeń sąsiedzkich).

Wsparcie otrzymały dzieci i młodzież w wieku 6-18 lat w ramach *Akademii Rozwoju Talentów – ART.* (m.in.: pomoc mentorów, psychologa, korzystanie z korepetycji, uczestnictwo w kursach i profilowanych warsztatach). Rodzice brali udział w programie „Odzyskać dziecko”.

W roku 2020 ze względu na potrzebę ograniczenia kontaktów społecznych do niezbędnego minimum oraz ustanowienia na terenie RP określonych ograniczeń, nakazów i zakazów z powodu zagrożenia epidemiologicznego COVID-19, nie wszystkie planowane działania projektu mogły być realizowane (np. zaangażowanie rodzin wspierających). W czasie wprowadzonych, ogólnokrajowych obostrzeń realizacja większości zadań odbywała się z wykorzystaniem systemów teleinformatycznych. W tym celu, w ramach środków projektowych został zakupiony sprzęt elektroniczny dla personelu, realizatorów i odbiorców. W roku 2021 większość działań zaplanowanych w projekcie została zrealizowana, mimo trudności wynikających z pandemii.

7.3.2. Projekt pn.: „Sami-dzielni” współfinansowany z EFS w ramach Regionalnego Programu Operacyjnego Województwa Mazowieckiego na lata 2014-2020, Oś Priorytetowa IX – Wspieranie włączenia społecznego i walka z ubóstwem, Działanie 9.2 – Usługi społeczne i usługi opieki zdrowotnej, Poddziałanie 9.2.1 – Zwiększenie dostępności usług społecznych, realizowany przez Miasto Stołeczne Warszawa w partnerstwie z Fundacją Atalaya, w współpracy z Ośrodkiem Pomocy Społecznej Dzielnicy Praga-Północ m.st. Warszawy i Warszawskim Centrum Pomocy Rodzinie. Okres realizacji projektu: 01.09.2019 - 31.08.2021.

Cel główny projektu: zwiększenie dostępu do usług społecznych 80 mieszkańców m.st. Warszawy, w szczególności usług środowiskowych oraz usług wsparcia rodziny i pieczy zastępczej poprzez działania ukierunkowane na wyrównanie deficytów opiekuńczo-wychowawczych rodziny, mające ograniczyć umieszczanie dzieci w pieczy zastępczej, stworzenie mieszkań wspomaganych dla osób opuszczających pieczę zastępczą i rozszerzenie ich procesu usamodzielnienia oraz utworzenie 14 osobowej placówki opiekuńczo-wychowawczej.

Projekt był skierowany do 80 osób, mieszkańców m.st. Warszawy w tym:

- 14 dzieci przebywających w pieczy zastępczej,
- 20 osób z rodzin zagrożonych wykluczeniem społecznym, w których występowały deficyty opiekuńczo-wychowawcze, a dzieci były zagrożone umieszczeniem lub powrotem do pieczy zastępczej,
- 16 osób przebywających w mieszkaniach wspomaganych,
- 30 osób w procesie usamodzielniania.

Główne działania w projekcie: wsparcie asystenta rodziny, usługi wsparcia rodziny, utworzenie mieszkań wspomaganych, wsparcie w procesie usamodzielniania, szkolenia dla kandydatów na rodziny zastępcze, stworzenie placówki opiekuńczo – wychowawczej do 14 osób.

Działania realizowane w roku 2020/2021 przez OPS:

- wsparcie asystenta rodziny,
- usługi wsparcia rodziny, w tym m.in. zajęcia adaptacyjno-szkolne dla dzieci, trening koncentracji uwagi, konsultacje psychologiczne.
- usługi wstępu na zajęcia rodzinne – edukacyjno- rozrywkowe oraz kulturalno-rozrywkowe.

W roku 2020 i 2021 dużym utrudnieniem w realizacji projektu było wprowadzenie ograniczenia kontaktów społecznych oraz ustanowienie na terenie RP określonych ograniczeń, nakazów i zakazów z powodu zagrożenia epidemiologicznego COVID-19. Z wymienionego powodu w planowanym terminie nie mogły się odbyć m.in. warsztaty umiejętności wychowawczych dlatego też ta forma wsparcia została zamieniona na 10 h indywidualnego terapeutycznego wsparcia specjalistycznego dla każdego rodzica uczestniczącego w projekcie.

8. POZOSTAŁA DZIAŁALNOŚĆ

8.1. Ośrodki wsparcia dla osób starszych i niepełnosprawnych

W niniejszym rozdziale prezentujemy działania roczne Klubu „Złotego Wieku” i Domu Dziennego Pobytu (form wsparcia dla seniorów), które funkcjonują w strukturze Ośrodka Pomocy Społecznej Dzielnicy Praga-Północ m.st. Warszawy

Celem głównym ww. ośrodków wsparcia jest zapobieganie wykluczeniu społecznemu poprzez wspieranie osób starszych w rozwiązywaniu ich problemów, wspomaganie w zaspokajaniu potrzeb i integracji społecznej oraz międzypokoleniowej.

8.1.1. Dom Dziennego Pobytu

Dom Dziennego Pobytu jest jednostką organizacyjną Ośrodka Pomocy Społecznej, która stanowi ważny element infrastruktury socjalnej, łącząc elementy pomocy środowiskowej oraz instytucjonalnej. Jest ośrodkiem wsparcia dziennego dla osób starszych i niepełnosprawnych, mieszkańców dzielnicy Praga-

Północ, którym zapewnia w środowisku - pobyt, gorący posiłek oraz różne formy działalności kulturalnej, rekreacyjnej i integracyjnej.

Z pobytu w Domu mogą korzystać, w pierwszej kolejności, osoby samotne, osamotnione w rodzinie, niepełnosprawne, o niskich dochodach, które z uwagi na ograniczoną sprawność i złe warunki lokalowe nie są w stanie przyrządzić sobie posiłku i uzyskają skierowanie na podstawie decyzji administracyjnej. Pośrednio, funkcjonowanie Ośrodka Wsparcia stanowi formę wsparcia rodziny, która ze względu na pracę zawodową lub zamieszkiwanie oddzielnie, nie może zapewnić osobie bliskiej wystarczającej opieki. W 2021 roku docelowo z pomocy korzystało 85 osób.

Stała oferta działań realizowanych w Domu Dziennego Pobytu OPS to:

- pomoc żywnościowa – zapewnienie dziennego wyżywienia (obiad i podwieczerek),
- aktywizacja fizyczna (w tym manualna) prowadzona przez rehabilitanta: z możliwością korzystania z kąpki rehabilitacyjnego,
- terapia zajęciowa- warsztaty artystyczne, plastyczne, muzyczne, malarskie,
- zapewnienie uczestnictwa m.in. w imprezach okolicznościowych i świątecznych,
- przeciwdziałanie marginalizacji osób starszych oraz ich integracja ze środowiskiem lokalnym, w tym wymiana międzypokoleniowa.

Działania realizowane w 2021 roku.:

- Zajęcia plastyczne i teatralne – 1 raz w tygodniu po 2 godziny.
- Trening pamięci. Zajęcia realizowane w piątki. W ramach ćwiczeń umysłu uczestnicy rozwiązywali rebusy i zagadki przygotowane przez terapeutę.
- Warsztaty muzyczne. Realizowane raz w tygodniu po 2 godziny, prowadzone przez profesjonalistę. Każdorazowo w warsztatach uczestniczyło ok. 15 osób.
- Zajęcia ruchowe. Odbywały się 1 raz dziennie po pół godziny. 6-7 osobowa grupa seniorów uczestniczyła w zajęciach usprawniających.

Dzięki współpracy z Centrum Kreatywności w czerwcu 2021 r. grupa seniorów wzięła udział w warsztatach „Nowe technologie”, w wyniku których powstały ozdobne brosze (wzorowane na stylizacji Królowej Elżbiety). Ich elementy zostały wcześniej wydrukowane na drukarce 3-D.

W sierpniu pensjonariusze uczestniczyli w warsztatach projektowania i montażu własnych filmów.

W roku 2021 w Domu Dziennego Pobytu zorganizowano warsztaty pracy rękodzielniczej pt. „Pleciemy w koło”, prowadzone od września do listopada w ramach wolontariatu. Powstało wiele ciekawych ozdób i gadżetów (podstawki, osłonki , koszyczki, dywaniki) z materiałów z odzysku.

Grupa kabaretowa przygotowała nowy spektakl, zaprezentowany podczas Pikniku na Placu Hallera (zorganizowanym w ramach Warszawskich Dni Seniora). Projekt został utrwalony na płycie.

Pracownicy oraz 20 seniorów Domu Dziennego Pobytu OPS po raz drugi uczestniczyło w ogólnopolskiej akcji „Święty Mikołaj dla seniora”.

W ramach aktywizacji pensjonariusze trzykrotnie brali udział w wyjściach do teatru muzycznego. Grupa śpiewających seniorów tworzących zespół „Cała Praga Śpiewa” brała udział w wydarzeniach organizowanych m.in. w: Sulejówku, Łochowie, Muzeum Pragi i Łazienkach Królewskich.

8.1.2. Klub „Złotego Wieku”

Klub „Złotego Wieku” jest ośrodkiem wsparcia Ośrodka Pomocy Społecznej Dzielnicy Praga-Północ m.st. Warszawy. Działalność Klubu w całości jest finansowana z budżetu m.st. Warszawa a nadzór nad działalnością organizacyjną i merytoryczną sprawuje Dyrektor Ośrodka. Klub realizuje usługi dla seniorów zamieszkałych w Dzielnicy Praga-Północ. Placówka zapewnia warunki do spędzania czasu osobom starszym osamotnionym oraz seniorom, którzy odczuwają potrzebę aktywności i rozwoju zainteresowań.

Głównym celem działalności Klubu „Złotego Wieku” jest:

- **przełamywanie izolacji społecznej osób starszych i samotnych poprzez:** prowadzenie zajęć kulturalnych, organizowanie spotkań okolicznościowych, prelekcji w ramach profilaktyki zdrowotnej i promocji zdrowia, wspieranie indywidualnych inicjatyw zmierzających do samorealizacji osób starszych a także umożliwienie korzystania z porad oraz zajęć rehabilitacyjnych.
- **udostępnianie pomieszczeń Klubu w ramach integracji organizacji i stowarzyszeń działających na rzecz osób starszych.**

Z pomieszczeń, sprzętu i oferty programowej Klubu może korzystać każdy emeryt i rencista zamieszkały w dzielnicy Praga-Północ, a także w uzasadnionych przypadkach, osoby z innej dzielnicy m.st. Warszawy. Warunkiem uczestnictwa w proponowanych działaniach jest przestrzeganie wewnętrznego regulaminu Klubu „Złotego Wieku”. Udział w zajęciach jest dobrowolny i bezpłatny. Klub jest czynny dla użytkowników w dni powszednie w godzinach 10:00- 18:00. Klub dysponuje salą, która jednorazowo może pomieścić ok. 45 osób.

Seniorzy korzystający z Klubu mogą korzystać z biblioteki, telewizora, wieży muzycznej, radiomagnetofonu, mikrofonów oraz dwóch komputerów z dostępem do Internetu. W obsłudze komputerów pomagają pracownicy Klubu (wysyłanie maili, zakładanie poczty, dołączanie załączników, obsługa stron internetowych, korzystanie z portali społecznościowych itp.).

W Klubie dostępne są: aktualna prasa, duży wybór gier planszowych, bidding boxy do gry w brydża, sztalugi malarskie, rower stacjonarny do ćwiczeń, kijki do nordic walking, maty do ćwiczeń.

Działania realizowane w Klubie nakierowane są przede wszystkim na **aktywizację** osób starszych – poprzez udział w różnego rodzaju zajęciach i wydarzeniach oraz **integrację** – poprzez zbliżanie do siebie różnych środowisk i grup (osób starszych, młodzieży i dzieci).

Z oferty Klubu „Złotego Wieku” w 2021 roku skorzystało 100 osób w wieku od 60 lat – w tym 64 kobiety i 36 mężczyzn.

Oferta zajęć stałych w Klubie „Złotego Wieku”.

Klub „Złotego Wieku” jest miejscem, w którym osoby starsze mogą spędzić czas wolny, realizując przy tym swoje zainteresowania i pasje. Program zajęć stałych organizowanych w Klubie jest odzwierciedleniem zainteresowań uczestników. Jest on okresowo modyfikowany i dostosowywany do potrzeb klubowiczów. W 2021 r. w ramach zajęć stałych zorganizowano:

- 29 treningów pamięci (różne formy aktywizowania i ćwiczenia sprawności umysłu),
- 14 spotkań grupy szachowo-warcabowej,
- 18 spotkań muzycznych z piosenką- prowadzonych przez profesjonalistę
- 71 spotkań koła brydżowego,
- 14 warsztatów twórczych - zajęcia rękodzieła, decoupage i malarstwa,
- 2 spotkania w ramach Nordic walking,
- 5 spotkań Koła Nr 11 Polskiego Związku Emerytów Rencistów i Inwalidów.

Imprezy okolicznościowe.

Z uwagi na trwającą pandemię COVID-19, w 2021 r. liczba imprez okolicznościowych organizowanych przez Klub była ograniczona. Najważniejsza z nich to Piknik na pl. Hallera, który został zorganizowany we wrześniu 2021 r. w ramach Warszawskich Dni Seniora. Ponadto odbywały się także spotkania z okazji Świąt Bożego Narodzenia zorganizowane w 4 grupach ze względu na potrzebę dostosowania liczby uczestników do obostrzeń wprowadzonych z powodu pandemii COVID-19.

Wyjścia, wycieczki.

W 2021 roku zostały zorganizowane: wycieczka nad Zalew Bardowski, Podzamcze, do Lasu Bródnowskiego, do Miejskiego Ogrodu Zoologicznego, statkiem do Serocka. Odbyły się także: wyjście do Muzeum Iluzji, do Muzeum Drukarstwa oraz na wystawę Cosmos Discovery.

Spotkania, warsztaty, prelekcje.

Klubowicze uczestniczyli w spotkaniach i prelekcjach uczestniczyli w wydarzeniach:, które obejmowały: dwa spotkania z policją (dotyczące bezpieczeństwa), wykład nt.: „Doświadczenie upału w mieście przez osoby starsze”, lawendowe warsztaty (w podziale na dwie grupy), świąteczne warsztaty rękodzieła (w podziale na dwie grupy).

Współpraca.

Klub „Złotego Wieku” w 2021 roku po raz drugi wziął udział w akcji „Święty Mikołaj dla Seniora”. Seniorzy przygotowali listy ze swoimi potrzebami i marzeniami, które przez stronę internetową trafiły do Świętych Mikołajów – osoby chętne, które zechciały zakupić i dostarczyć wymarzone upominki. W dniu 10 grudnia w Domu Dziennego Pobytu miał miejsce finał akcji, podczas której prezenty otrzymało 31 seniorów z Domu Dziennego Pobytu oraz z Klubu „Złotego Wieku”. Dzięki współpracy z OHP w grudniu zostały zorganizowane warsztaty robienia mydełek. Każdy uczestnik otrzymał w podarunku wytworzony produkt.

Z powodu pandemii COVID-19 Klub „Złotego Wieku” w 2021 roku funkcjonował od maja do grudnia. Zajęcia odbywały się przy ograniczonej liczbie uczestników z zachowaniem zasad reżimu

sanitarnego. W czasie kiedy działalność Klubu „Złotego Wieku” była zawieszona, pracownicy utrzymywali z seniorami kontakt telefoniczny.

8.2. Działania kierowane do osób starszych i niepełnosprawnych

8.2.1. Współpraca na rzecz utrzymania trwałości projektu partnerskiego „Z@opiekowani - kompleksowe wsparcie osób niesamodzielnych w m.st. Warszawa”, realizowanego w ramach RPO Województwa Mazowieckiego na lata 2014-2020 współfinansowany z EFS (RPMA 09.02.01-14-5202/16-00) przez m.st. Warszawa – kontynuacja.

Projekt pilotażowy m.st. Warszawy był realizowany na terenie dzielnic: Ochota, Wola, Śródmieście, Targówek, Białołęka, Praga Południe i Praga-Północ. Polegał na zapewnieniu kompleksowego wsparcia osobom niesamodzielnym poprzez dostarczenie usługi będącej połączeniem: usług opiekuńczych świadczonych w miejscu zamieszkania z teleopieką (kontrolowanie stanu zdrowia za pomocą opaski z przyciskiem SOS, GPS i detektorem upadku oraz funkcją monitorowania ciśnienia krwi i tętna. Opaska zapewnia wzajemny kontakt odbiorcy z centrum teleopieki). Do lipca roku 2021 w projekcie uczestniczyły **4 osoby**. Pracownicy socjalni prowadzili u uczestników monitoring przebiegu projektu.

8.2.2. Program „Kompleksowe sprzątnięcie mieszkań odbiorców usług opiekuńczych w Warszawie” - „Lepszy byt-lepsze życie”.

Program realizowany przez Caritas Diecezji Warszawsko-Praskiej w partnerstwie z Centrum Usług Społecznych „Społeczna Warszawa” i Ośrodkiem Pomocy Społecznej Dzielnicy Praga-Północ m.st. Warszawy, finansowany przez Miasto Stołeczne Warszawa. Termin 29.04.2021 r. do 31.12.2022 r.

Założeniem programu jest udzielenie pomocy konkretnej osobie starszej bądź niepełnosprawnej o niskich dochodach, która ma problemy z samodzielnym zadbaniem o własne mieszkanie, korzystającej ze wsparcia w formie usług opiekuńczych. Ze względu na wymagania formalne związane z realizacją programu konieczne było nawiązanie współpracy z ww. podmiotami.

Zadania partnerów Programu.

- Centrum Usług Społecznych „Społeczna Warszawa” w porozumieniu z OPS i Caritas, za zgodą uczestnika programu – określało zakres działań i wykaz prac w jego mieszkaniu oraz wspólnie z partnerami i uczestnikiem dokonywało odbioru wykonanego zobowiązania.

- Ośrodek Pomocy Społecznej Dzielnicy Praga-Północ m.st. Warszawy-prowadził działania informacyjne o projekcie, przeprowadzał rekrutację i rozmowy z kandydatami, pomagał partnerom w kontaktach z uczestnikami programu oraz brał udział w dokonaniu odbioru wykonanego zobowiązania.

- Caritas Diecezji Warszawsko-Praskiej - podjęła zobowiązanie do realizacji zadań w kierunku uzyskania zgody uczestnika programu na przeprowadzenie prac i/lub skorzystanie z miejsca tymczasowego pobytu na czas realizacji podjętych działań.

Przedstawiciele organizacji akceptowali wspólnie określony zakres prac, utrzymywali bieżący kontakt z partnerami w trakcie realizowania usługi brali udział w dokonaniu odbioru wykonanego zobowiązania i podpisywali protokół końcowy.

Program był realizowany z uwzględnieniem przerwy wynikającej z wprowadzenia na terenie RP lockdown z powodu epidemii COVID-19. Rezultatem programu realizowanego w roku 2021 było wykonanie kompleksowego sprzątnia w **11 mieszkaniach osób starszych, w tym u 2 zamieszkałych w Dzielnicy Praga-Północ.**

8.2.3. Program **ŚWIĘTY MIKOŁAJ dla Seniora**

W roku 2021 Ośrodek Pomocy Społecznej po raz pierwszy przystąpił do inicjatywy „Święty Mikołaj dla Seniora”, realizowanej we współpracy z Fundacją Święty Mikołaj dla Seniora.

Zadaniem pracowników OPS było motywowanie seniorów do udziału, pomoc w pisaniu listów do Mikołaja oraz pośredniczenie w ich przekazaniu do organizatora akcji (który publikował listy na stronie internetowej) oraz wyznaczenie miejsce zbiórki prezentów.

Listy były zanonimizowane. Każda osoba zainteresowana akcją mogła zapoznać się z treścią i imieniem autora listu oraz dokonać wyboru seniora, którego chciała obdarować.

W roku 2021 do akcji „Święty Mikołaj dla Seniora” przystąpiło 31 seniorów. Pracownicy OPS zorganizowali uroczyste zakończenie akcji – finał wydarzenia z udziałem przedstawiciela Fundacji „Święty Mikołaj dla Seniora”.

8.2.4. Program „Wielkanoc dla Seniora” – realizowany przez Stowarzyszenie Otwarte Drzwi w partnerstwie z: Ośrodkiem Pomocy Społecznej, Fundacją Orlen, Fundacją Lotto i Leroy Merlin.

Program był skierowany do 38 seniorów, wskazanych przez OPS. Celem programu było przekazanie podarunków z okazji Świąt Wielkiej Nocy osobom starszym i niepełnosprawnym. W ramach świątecznej paczki uczestnicy otrzymali przygotowane Śniadanie Wielkanocne oraz potrawy na kolejny dzień a także prezenty w postaci kosmetyków, słodyczy, okazjonalnych ozdób i kartek z życzeniami.

Świąteczne potrawy przygotowała Kuchnia Czerwony Rower działająca przy Stowarzyszeniu Otwarte Drzwi. Prezenty były dostarczone pod wskazane adresy przez wolontariuszy z ww. fundacji i firm.

8.3. Działania na rzecz osób bezrobotnych

8.3.1. Program - Prace społecznie użyteczne w Dzielnicy Praga-Północ.

Ośrodek Pomocy Społecznej od kilku lat organizuje prace społecznie użyteczne według zasad

określonych w ustawie z dnia 20 kwietnia 2004 r. o promocji zatrudnienia i instytucjach rynku pracy (tekst jednolity Dz.U. z 29 czerwca 2018 r, poz. 1265). Jest on kierowany do osób długotrwale bezrobotnych w celu ich zaktywizowania - zwiększenie motywacji i samodzielności w zaspokajaniu potrzeb.

Każdy z uczestników programu edycji 2021 zachował status osoby bezrobotnej oraz możliwość korzystania z dotychczasowych uprawnień. Uczestnicy pracowali bezumownie w wymiarze 40 godzin miesięcznie. Wykonywali prace fizyczne takie jak: porządkowanie terenów zewnętrznych, malowanie ogrodzeń, prace pomocnicze w kuchni i porządkowe.

Program prac społecznie użytecznych (PSU) był realizowany w okresie od marca do listopada w oparciu o ścisłą współpracę z Urzędem Pracy m.st. Warszawy. Obszarem pozyskania miejsc pracy dla uczestników były lokalne instytucje (gimnazja, żłobki, szkoły, Dom Pomocy Społecznej). Narzędziem w realizacji programu był kontrakt socjalny zawarty z uczestnikiem, w uzasadnionych przypadkach uprawniający do korzystania z bezpłatnej karty miejskiej na dojazdy do pracy.

W roku 2021 na realizację programu dwóch równolegle realizowanych programów wydatkowano środki finansowe w wysokości **10 633,04 zł (5 305,26 zł - 60 % dofinansowania z UP + 40 % w ramach środków własnych gminy oraz 5 327,78 zł - wydatki w 100% pokrywane w ramach środków własnych gminy)**. Środki te zostały przeznaczone na: wypłaty świadczeń dla uczestników, ich ubezpieczenie, koszty BHP oraz badania medycyny pracy.

Spośród 14 osób zgłoszonych przez pracowników socjalnych do obu programów przystąpiło łącznie **9 świadczeniobiorców**. W trakcie jego trwania 4 osoby podjęły zatrudnienie.

8.3.2. Inne działania kierowane do osób bezrobotnych.

W 2021 roku świadczeniobiorcy Ośrodka Pomocy Społecznej byli kierowani do projektów proponowanych przez różnych realizatorów takich jak między innymi „Absolwent – kariera osób z niepełnosprawnością” (organizator: Stowarzyszenie Spoza) „Zaprojektuj siebie” (organizator: Mazowiecka Grupa Szkoleniowo - Doradcza). Od 2020 roku z powodu ograniczenia funkcjonowania wielu podmiotów (zakładów pracy, instytucji, organizacji) zaistniała potrzeba pracy oraz porozumiewania się również z wykorzystaniem systemów teleinformatycznych. W przypadku bezrobotnych świadczeniobiorców OPS te ograniczenia okazały się dla nich zbyt dużą barierą. Nie mogli uczestniczyć w programach realizowanych w sposób zdalny ponieważ większość z nich nie posiadała stosownych narzędzi.

Od sierpnia 2021 roku młodzież i młode osoby dorosłe w wieku 16-26 lat były kierowane do projektu pt. „Wsparcie w Starcie” – kontynuowanego w Centrum Młodych ul. Inżynierska 1 lok 79 (m.in. przez Stowarzyszenie Serduszko dla Dzieci i inne podmioty w ramach Lokalnego Systemu Wsparcia). Program był finansowany przez m.st. Warszawa.

8.4. Działania na rzecz rodzin z dziećmi

8.4.1. Dom Samotnej Matki i Dziecka

Dom Samotnej Matki i Dziecka Ośrodka Pomocy Społecznej Dzielnicy Praga-Północ m.st. Warszawy przy ul. Szymanowskiego 4a udziela pomocy matkom z dziećmi (także ofiarom przemocy), które z różnych przyczyn losowych zostały pozbawione domu, często także środków do życia. Zapewnia całodobowy pobyt, możliwość przygotowania posiłku, odpowiednie warunki sanitarne, pomoc socjalną oraz możliwości rozwoju psychofizycznego dla dzieci.

Czas pobytu w Domu Samotnej Matki i Dziecka jest zróżnicowany (od 3 miesięcy do ponad roku) i zależy głównie od możliwości uregulowania spraw urzędowych związanych z sytuacją rodzinną, materialną, zdrowotną a szczególnie z możliwością uzyskania bądź uregulowania spraw mieszkaniowych.

Placówka nie prowadzi żywienia. Każda z rodzin indywidualnie dokonuje zakupu artykułów spożywczych oraz przygotowuje posiłki dlatego ma zapewniony dostęp do kompleksu kuchennego.

Mieszkanki Domu mają zapewniony dostęp do pralni i suszarni. DSMiD posiada salę do prowadzenia zajęć świetlicowych, salę do odrabiania lekcji i nauki (doposażoną w sprzęt komputerowy) oraz ogród.

Prawo do pobytu w Domu Samotnej Matki i Dziecka Ośrodka Pomocy Społecznej mają kobiety z dziećmi, w pierwszej kolejności z terenu Dzielnicy Praga-Północ lub m.st. Warszawy (gdy placówka dysponuje wolnymi miejscami). Pobyt w placówce jest związany z czasowym kryzysem w życiu rodziny, który może powodować zagrożenie zarówno dla matki jak i dziecka (m.in. związanym z: przemocą, uzależnieniem, chorobą psychiczną, trudną sytuacją mieszkaniową, poważnym konfliktem rodzinnym). Pomoc udzielana jest na czas niezbędny do uregulowania spraw życiowych, pozwalających na zorganizowanie życia rodziny od nowa.

Rodzina nie ponosi kosztów związanych z pobytem, wymagane jest jednak jej współuczestnictwo i aktywne współdziałanie z pracownikiem socjalnym, konsultantami i instytucjami zaangażowanymi w pomoc, zmierzającą do szybkiego usamodzielnienia. W roku 2021 w DSMiD docelowo przebywały 24 osoby.

Formy pomocy proponowane w Domu Samotnej Matki i Dziecka.

- Pomoc socjalna, psychologiczna, prawna m.in.: udzielanie informacji, wspieranie w rozwiązaniu trudnej sytuacji życiowej w ramach pomocy materialnej i niematerialnej w tym różnych form poradnictwa specjalistycznego.
- Pomoc pedagogiczna - m.in. ukierunkowanie pracy matki z dzieckiem, wskazywanie możliwości skorzystania z lokalnej oferty wsparcia (np. poradni, warsztatów umiejętności wychowawczych, przedszkoli, żłobków),
- Pomoc wychowawcza np.: organizowanie wsparcia w odrabianiu lekcji, zagospodarowaniu czasu wolnego w Domu i poza nim (w formie zajęć plastycznych czy przygotowania okolicznościowych inscenizacji) oraz

indywidualne poradnictwo,

- Wsparcie w procesie aktywizacji zawodowej dla osób zainteresowanych własnym rozwojem, - Codzienna, indywidualna praca z matkami w zakresie: wypracowania nawyków opieki nad dzieckiem i dbania o jego rozwój, utrzymywania czystości, organizowanie dnia, planowania i kontroli wydatków,
- Wspieranie procesu usamodzielniania do momentu uzyskania i zagospodarowania się w mieszkaniu (współpraca ze sponsorami).

Inne działania realizowane w Domu Samotnej Matki i Dziecka.

Podobnie jak w roku 2020, w roku sprawozdawczym ze względu na potrzebę ograniczenia liczby kontaktów społecznych z powodu zagrożenia epidemiologicznego SARS-CoV-2 utrzymana została specjalna procedura korzystania z placówki i ścisły reżim sanitarny. Indywidualne spotkania oraz kontakty z podmiotami zewnętrznymi były realizowane w okresach pomiędzy ustanawianiem przez Rząd RP określonych nakazów i zakazów.

Efekty współpracy z partnerami zewnętrznymi: firmami, fundacjami i innymi podmiotami.

- Organizacja wsparcia specjalistycznego dla kobiet w kryzysie (6 osób).
- Porządki wiosenne przeprowadzone na terenie ogrodu, porządki jesienne, remont mebli ogrodowych oraz placu zabaw a także nowe nasadzenia krzewów w miejsce drzew wyciętych z powodu ew. zagrożenia.
- Akcje zorganizowane z okazji Dnia Kobiet: metamorfozy, zabiegi fryzjerskie, przekazanie kolorowanek (zaprojektowanych przez sponsora).
- Remonty przeprowadzone na terenie jednostki (remont Świetlicy, oraz łazienki z utworzeniem dodatkowego miejsca prysznicowego dla mieszkańców Domu).
- Udostępnienie basenu przy ul. Kawęczyńskiej 36 i prowadzenie w czasie wakacji bezpłatnej nauki pływania dla dzieci.
- Przekazanie prezentów świątecznych dla dzieci i ich mam.
- Prezenty dla 4 samotnych matek przekazane w ramach akcji „Szlachetna paczka” (w tym kompletne wyposażenie mieszkania uzyskanego przez jedną z mieszkanek).

8.4.2. Program „Dobry Rodzic-Dobry Start” (kontynuacja) w Warszawie (realizowany od 2007 r.)

Jest skierowany do rodzin z dziećmi do lat 6, przeżywających trudności wychowawcze oraz tych, w których wystąpił problem krzywdzenia. Ma na celu wczesną profilaktykę krzywdzenia małych dzieci.

Założenia programu „Dobry Rodzic-Dobry Start” są zgodne m.in.: z priorytetami Programu „Rodzina” na lata 2016 – 2020 oraz celami szczegółowymi Programu Przeciwdziałania Przemocy w Rodzinie i Ochrony Ofiar Przemocy w Rodzinie.

Celem działań realizowanych w ramach programu jest dążenie do poprawy funkcjonowania rodzin z problemami poprzez udzielanie im wielokierunkowego wsparcia. Program zakłada również

oddziaływania społeczne w celu zmniejszenia akceptacji dla stosowania przemocy wobec dzieci przez członków rodziny oraz ograniczenie zjawiska przemocy w rodzinie poprzez kierowanie do odbiorców działań profilaktycznych.

Program „Dobry Rodzic-Dobry Start” wprowadzony i koordynowany przez Fundację Dajemy Dzieciom Siłę obecnie jest realizowany przez wszystkie ośrodki pomocy społecznej m.st. Warszawy. Programem były objęte wszystkie rodziny z dziećmi do lat 6.

8.5. Wsparcie dla osób w kryzysie bezdomności.

Działania zrealizowane w roku 2021:

- udzielenie pomocy finansowej 63 osobom (wyłacono świadczenia i przesłano do refundacji innym Ośrodkom),
- przeprowadzenie 132 wywiadów (przesłanych do innych Ośrodków celem udzielenia pomocy wg miejsca zameldowania bezdomnego).
- potwierdzenie prawa do świadczeń opieki zdrowotnej - 45 osób,
- realizacja pracy socjalnej - 220 osób,
- podpisanie kontraktu socjalnego z każdą osobą bezdomną oraz okresowa weryfikacja jego realizacji,
- kompletowanie dokumentacji niezbędnej do wydania decyzji kierującej do schroniska dla osób przebywających w przestrzeni publicznej,
- kompletowanie dokumentacji niezbędnej do umieszczenia w DPS, przedłużenia pobytu osób bezdomnych w schronisku,
- kompletowanie dokumentów do przyznania świadczenia finansowego, oraz potwierdzanie prawa do świadczeń opieki zdrowotnej finansowanej ze środków publicznych, przesyłanie do właściwych ośrodków pomocy społecznej oraz wystąpienie o refundację świadczenia,
- realizacja Programu Wychodzenia z Bezdomności (zawieranie umów trójstronnych oraz ich kontynuowanie) – 55 osób,
- nawiązywanie kontaktów z innymi Ośrodkami pomocy społecznej w celu ustalenia sytuacji rodzinnej i dochodowej osoby bezdomnej,
- pomoc osobom przebywającym w Schronisku przy ul. Targowej 82 i Kijowska 22 w uzyskaniu dokumentacji z Urzędu Dzielnicy, ZUS i innych,
- przeprowadzenie rozmów wspierających i motywujących do uczestnictwa w terapii, zmiany stylu życia,
- przeprowadzenie rozmów wspierających i motywujących z osobami przebywającymi w przestrzeni publicznej celem zachęcenia do korzystania ze schroniska zwłaszcza w najzimniejszych miesiącach roku,
- udzielanie informacji osobom bezdomnym i podmiotom zainteresowanym świadczeniem pomocy.

8.5. Wsparcie dla osób w kryzysie bezdomności.

Działania zrealizowane w roku 2021:

- udzielenie pomocy finansowej 63 osobom (wyłacono świadczenia i przesłano do refundacji innym Ośrodkom),
- przeprowadzenie 132 wywiadów (przesłanych do innych Ośrodków celem udzielenia pomocy wg miejsca zameldowania bezdomnego).
- potwierdzenie prawa do świadczeń opieki zdrowotnej - 45 osób,
- realizacja pracy socjalnej - 220 osób,
- podpisanie kontraktu socjalnego z każdą osobą bezdomną oraz okresowa weryfikacja jego realizacji,
- kompletowanie dokumentacji niezbędnej do wydania decyzji kierującej do schroniska dla osób przebywających w przestrzeni publicznej,
- kompletowanie dokumentacji niezbędnej do umieszczenia w DPS, przedłużenia pobytu osób bezdomnych w schronisku,
- kompletowanie dokumentów do przyznania świadczenia finansowego, oraz potwierdzanie prawa do świadczeń opieki zdrowotnej finansowanej ze środków publicznych , przesyłanie do właściwych ośrodków pomocy społecznej oraz wystąpienie o refundację świadczenia,
- realizacja Programu Wychodzenia z Bezdomności (zawieranie umów trójstronnych oraz ich kontynuowanie) – 55 osób,
- nawiązywanie kontaktów z innymi Ośrodkami pomocy społecznej w celu ustalenia sytuacji rodzinnej i dochodowej osoby bezdomnej,
- pomoc osobom przebywającym w Schronisku przy ul. Targowej 82 i Kijowska 22 w uzyskaniu dokumentacji z Urzędu Dzielnicy, ZUS i innych,
- przeprowadzenie rozmów wspierających i motywujących do uczestnictwa w terapii, zmiany stylu życia,
- przeprowadzenie rozmów wspierających i motywujących z osobami przebywającymi w przestrzeni publicznej celem zachęcenia do korzystania ze schroniska zwłaszcza w najzimniejszych miesiącach roku,
- udzielanie informacji osobom bezdomnym i podmiotom zainteresowanym świadczeniem pomocy.

8.6. Działania podjęte z powodu epidemii Covid-19.

8.6.1. Pomoc osobom przebywającym na kwarantannie i w izolacji społecznej.

W roku 2020 r. i 2021 w sytuacji zagrożenia epidemiologicznego w Polsce ośrodki społecznej znalazły na pierwszej linii lokalnego systemu wsparcia społecznego. Otrzymały zadania związane z zabezpieczeniem podstawowych potrzeb osób i rodzin, które znalazły się w izolacji społecznej. W ramach

ww. zadań Ośrodek Pomocy Społecznej codziennie otrzymywał (z SANEPID) listę osób przebywających na kwarantannie. Pracownicy socjalni nawiązywali kontakt telefoniczny z każdą zgłoszoną osobą. Przeprowadzali wstępne rozeznanie w następującym zakresie: czy dana osoba potrzebuje pomocy?, czy kwalifikuje się do jej otrzymania?, czy ma kogoś bliskiego, kto mógłby udzielić wsparcia w czasie izolacji?. W uzasadnionych przypadkach przekazywali dane teleadresowe aptek, które obsługiwały zamówienia mieszkańców dzielnicy przebywających na kwarantannie, udzielali informacji o możliwości skorzystania z poradnictwa specjalistycznego (psychologa, prawnika) bądź przeprowadzali wywiad środowiskowy. W okresie sprawozdawczym pracownicy socjalni nawiązali kontakt telefoniczny z **16 416 osobami przebywającymi na kwarantannie (7440 osób w roku 2020).**

8.6.2. Program „Wspieraj Seniora”

20 października 2020 roku został wdrożony program Ministerstwa Rodziny i Polityki Społecznej pt. „Wspieraj Seniora”, którego celem jest realizacja usługi wsparcia (obejmującej m.in. zaopatrzenie w niezbędne artykuły spożywcze, higieniczne i inne) dla osób powyżej 70 roku życia. To program rządowy skierowany w szczególności do osób samotnych, które w celu minimalizacji ryzyka zakażenia się COVID-19 zdecydowały się na pozostanie w domu. W ramach programu została uruchomiona specjalna infolinia, gdzie senior mógł zgłaszać swoją potrzebę a następnie dane te poprzez system CAS (Centralnej Aplikacji Statystycznej) były przekazywane do weryfikacji ośrodkom pomocy społecznej. W ciągu 48 godz. OPS udzielał informacji zwrotnej o sposobie rozpatrzenia sprawy –również za pośrednictwem aplikacji CAS.

W ramach programu, w uzasadnionych sytuacjach, OPS organizował wsparcie m.in. w formie usług: zakupu oraz dostarczenia artykułów spożywczych i środków higieny osobistej, wyniesienia śmieci, realizacji recept, przyznania: usług opiekuńczych, gorącego posiłku, skierowania do sklepu socjalnego. Udzielano także wsparcia w formie szeroko rozumianej pracy socjalnej, poradnictwa prawnego, psychologicznego rozmów wspierających.

W roku 2021 spośród **163 zgłoszonych osób, wsparcie uzyskały 133.** W roku 2020 od października do końca roku zgłoszono 191 osób, wsparcie uzyskały 132.

8.6.3. Program „Warszawa Wspiera” funkcjonujący na poziomie lokalnym (w dzielnicach Warszawy). Jego celem było określenie potrzeb oraz koordynacja lokalnych działań podejmowanych przez różne podmioty w sytuacji zagrożenia epidemiologicznego. Program zakładał wielosektorową współpracę, która sprawdziła się w działaniach podejmowanych na rzecz najbardziej zagrożonych mieszkańców. Na poziomie Urzędu Dzielnicy (koordynator) przyjmowano zgłoszenia od mieszkańców, które było przekierowane do stosownej instytucji czy organizacji.

W roku 2021 działania programu koncentrowały się przede wszystkim na udzielaniu informacji o możliwościach skorzystania ze szczepienia bądź zorganizowaniu dla seniorów dojazdu do wyznaczonego

miejsca szczepień. Takiej informacji udzielono 85 osobom. Z dowozu do miejsca szczepienia skorzystało **30 osób**.

W roku 2020 do programu „Warszawa Wspiera” zostało przyjętych 315 zgłoszeń w sprawach osób i rodzin - 205 uzyskało pomoc i wsparcie w tym m.in.: paczki żywnościowe, porady psychologiczne, prawne, praca socjalna.

Przykłady działań podjętych przez OPS z powodu epidemii Covid-19:

- udzielono 72 porady psychologiczne – 162 osoby skierowano do innych podmiotów,
- 32 osoby przebywające na kwarantannie uzyskały pomoc w postaci żywności,
- 316 osób zostało skierowanych po pomoc rzeczową do „Caritas’,
- 38 osób starszych uzyskało paczki z okazji Świąt Wielkiej Nocy,
- 187 osobom wydano skierowanie (do PKPS) celem uzyskania pomocy żywnościowej w ramach POPŻ,
- 134 osobom wydano skierowanie do Sklepu Socjalnego,
- 11 osób korzystało z gorącego posiłku – przygotowanego i dostarczonego przez wolontariuszy Kuchni Czerwony Rower (prowadzonej przez Stowarzyszenie Otwarte Drzwi).
- 137 osób otrzymało pokarm dla kotów,
- 61 osób – uzyskało paczki z chemią gospodarczą dostarczoną przez „Caritas” DWP.

Dystrybucję paczek i posiłków wspierały: Wojska Obrony Terytorialnej, Harcerze ZHR i wolontariusze z organizacji pozarządowych.

8.7. Współpraca z instytucjami i organizacjami pozarządowymi.

8.7.1. Współpraca z Ochotniczym Hufcem Pracy

Ośrodek Pomocy Społecznej współpracuje z OHP w ramach zawartego porozumienia. Dotyczy ono propozycji pomocy kierowanej do osób młodych, które nie wypełniają obowiązku szkolnego. Propozycja programowa OHP oraz działania realizowane w ramach projektów konkursowych EFS tworzą realną szansę dla ww. młodych mieszkańców Dzielnicy.

Zapisy porozumienia umożliwiają Ośrodkowi Pomocy Społecznej zarówno kierowanie osób do udziału w realizowanych projektach jak i monitorowanie ich postępów. OHP uzyskuje realną pomoc ze strony pracowników socjalnych i konsultantów Ośrodka szczególnie w zakresie motywowania osób kierowanych do utrzymania się w realizowanych działaniach projektowych.

W roku 2020 młodzież z Klubu Aktywnych podejmowała szereg inicjatyw kierowanych do osób starszych, które w warunkach zagrożenia epidemiologicznego zdecydowały się na pozostanie w domu.

Dotyczyły one m.in. pomocy w robieniu i dostarczeniu zakupów, przygotowaniu upominków (kartek i prezentów świątecznych).

8.7.2 Współpraca przy realizacji projektu LSW-Nowa Baza

Projekt NOWA BAZA został wypracowany przez organizacje pozarządowe i instytucje publiczne w odpowiedzi na inicjatywę Biura Pomocy i Projektów Społecznych Miasta Stołecznego Warszawy w związku z planem Zintegrowanego Programu Rewitalizacji. Jest on kontynuacją prac 2 konsorcjów, które działały pod nazwą BAZA i TU PRAGA.

Realizacja kolejnego etapu projektów Baza i Tu Praga pod nazwą LSW-Nowa Baza- stworzyła szansę na pogłębienie dotychczasowych oddziaływań, wdrożenie wniosków z ewaluacji, możliwość wykorzystania już wypracowanych kontaktów, relacji do dokonywania trwałych zmian.

W skład konsorcjum wchodził 7 organizacji pozarządowych.

Celem głównym projektu było wyrównywanie szans edukacyjnych i społecznych dzieci i młodzieży z terenu Dzielnicy Praga- Północ w wieku 6-18 lat skupionych głównie wokół szkół nr 30, 50, 73, 127, 258, 354, 395 oraz zwiększanie kompetencji opiekuńczo – wychowawczych rodzin.

W ramach projektu realizowano różne typy działań, kierowane do dzieci i młodzieży w wieku 6-18 lat, m.in. edukacyjne, profilaktyczne, opiekuńczo-wychowawcze, korekcyjne, specjalistyczne, socjalne i inne. Realizatorzy starali się włączać do tych działań rodziny podopiecznych. Stanowił on uzupełnienie wsparcia o działania nierealizowane w dzielnicy, jak również o innowacyjne metody pracy. Ważnym elementem prowadzonych działań była współpraca organizacji i instytucji działających w środowisku lokalnym.

Rezultaty działań projektu NOWA BAZA za okres maj - grudzień 2021 roku to m.in.:

- Diagnoza potrzeb uczestników: Liczba uczestników: 980,
- Badanie kompetencji społecznych: Liczba uczestników: 242,
- Rekrutacja i zbieranie danych: Liczba uczestników: 980. Liczba godzin: 332,
- Indywidualna pomoc edukacyjna: Liczba uczestników: 203. Liczba godzin: 1538,
- Faktety edukacyjne: Liczba uczestników: Liczba uczestników. 62 Liczba godzin: 96,
- Zajęcia wspierające uczenie: Liczba uczestników: Liczba uczestników. Liczba godzin: 150,
- Praska Szkoła Językowa: Liczba uczestników: 29 Liczba godzin: 27.

Łącznie

- Wsparcie edukacyjne: Liczba godzin: 2775,5,
- Warsztaty rozwijające kompetencje społeczne: Liczba uczestników: 271. Liczba godzin: 128,
- ART: Planowana liczba uczestników: minimum Liczba uczestników: 17. Liczba godzin: 64,
- Wsparcie specjalistyczne: Liczba uczestników: 260. Liczba godzin: 597,

- Akademia Rodziny: Liczba uczestników: 53. Liczba godzin: 115,
- Praca środowiskowa: Planowana liczba uczestników: L. uczestników: 258. Liczba godzin: 821,76,
- Punkty konsultacyjne dla rodzin: Liczba uczestników: 13. Liczba godzin: 138.

Łącznie - WSPARCIE

- Specjalistyczne dla dzieci i rodzin: Liczba godzin: 5687,46,
- Mini projekty i zajęcia rozwijające pasje: Liczba uczestników: 305 Liczba godzin: 1263,
- Grupy młodzieżowe: Liczba uczestników: 42. Liczba godzin: 635,58,
- Teatr młodzieżowy: Liczba uczestników: 18 Liczba godzin: 100,
- Szkoła Ruchoma: Liczba uczestników: 54 Liczba godzin: 252,
- Pikniki rodzinne: Liczba uczestników: 80 Liczba pikników: 4,
- Wsparcie rozwoju pasji: Liczba godzin: 3067,43

(Dane częściowe przekazane przez realizatorów projektu NOWA BAZA).

Pracownicy OPS rekrutowali rodziny do projektu, utrzymywali stały kontakt z realizatorami, uczestniczyli online w spotkaniach zespołu roboczego oraz spotkaniach lokalnych podmiotów.

8.7.3 Współpraca ze Stowarzyszeniem Otwarte Drzwi przy realizacji projektu „Otwórz się na Święta”.

W roku 2021 Stowarzyszenie Otwarte Drzwi zaproponowało organizację Świąt Bożego Narodzenia dla 15 rodzin z dziećmi- praskiej Wigilii sąsiedzkiej pod nazwą „Otwórz się na święta”

W ramach wydarzenia odbyły się dwa spotkania:

- 15 grudnia - warsztaty tworzenia ozdób choinkowych dla dzieci i rodziców. Ozdoby powstałe w trakcie warsztatów rodziny zabrały do domu,
- 2-22 grudnia podwórku przy ul. Targowej 80 zorganizowano główną uroczystość. Uczestnicy wydarzenia wspólnie kolędownali, ubierali choinkę i brali udział w uroczystej Wigilii.

Dla każdej rodziny – opiekunów i dzieci - przygotowano prezenty świąteczne indywidualnie dobrane, a także pakiety wigilijne z tradycyjnymi potrawami i półproduktami świątecznymi oraz paczki żywnościowe z produktami suchymi.

Pracownicy socjalni zajęli się rekrutacją 12 rodzin, zebraniem indywidualnych zamówień kierowanych do Mikołaja oraz monitorowaniem frekwencji uczestników.

8.7.4. Zamówienia publiczne

Tabela 15. Rejestr Zamówień Publicznych Ośrodka Pomocy Społecznej Dzielnicy Praga Północ w 2021 roku

№	Nr Zamówienia	Przedmiot Zamówienia	Rodzaj Zamówienia	Tryb Zamówienia	Szacunkowa Wartość Zamówienia w zł. netto	Wartość Zamówienia w zł. netto	Wartość Zamówienia w zł. brutto	Data podpisania umowy	Nazwa i adres wykonawcy
1	OPS/ZP/2/2021	Przygotowanie i wydanie gorących posiłków dla podopiecznych OPS w 2021 roku	Usługa	art.266, art. 275 w związku z art. 359 pkt. 2	535 300,93	535 312,50	578 125,00	29-11-2021	Firma Gastronomiczna Andrzej Naumowicz, ul. Stalowa 20/22, 03-426 Warszawa
2	OPS/ZO/11/2021	Kompleksowe usługi pogrzebowe dla Ośrodka Pomocy Społecznej Dzielnicy Praga Północ w 2022 roku	Usługa	Regulamin udzielania zamówień publicznych o wartości szacunkowej nieprzekraczającej kwoty 130 000 zł. netto	129 900,00	101 400,00	109 512,00	29-11-2021	CEDR 2 Cezary Krupa Usługi Pogrzebowe ul. Zamoyskiego 29/8, 03-801 Warszawa

Zamówienia do 130 000 zł Ośrodka Pomocy Społecznej Dzielnicy Praga Północ w 2021 roku

Wartość zamówień w zł.: netto – 901 981,31 zł., brutto – 1 031 498,97 zł.

w tym:

- 1) 67 990,00 zł brutto EFS w ramach projektu pn.: „Sami-dzielni” współfinansowanego ze środków Europejskiego Funduszu Społecznego w ramach Regionalnego Programu Operacyjnego Województwa Mazowieckiego na lata 2014-2020, IX Oś priorytetowa- Wsparcie włączenia społecznego i walka z ubóstwem. Działanie 9.2 Usługi społeczne i usługi opieki zdrowotnej; Poddziałanie 9.2.1- Zwiększanie dostępności usług społecznych, realizowanego w ramach umowy o dofinansowanie nr RPMA.09.02.01-14-c067/19-00 przez miasto stołeczne Warszawa w partnerstwie z Fundacją Atalaya oraz we współpracy z Ośrodkiem Pomocy Społecznej Dzielnicy Praga-Północ m.st. Warszawy oraz Warszawskim Centrum Pomocy Rodzinie

9. PODSUMOWANIE

- W roku 2021 zrealizowano 99,11 % zakładanego planu wydatków budżetowych,
- O 36 zwiększyła się liczba rodzin korzystających z pomocy społecznej (z 2150 do 2186 rodzin),
- Pomoc najczęściej była kierowana do rodzin i osób ze względu na: ubóstwo, długotrwałą i ciężką chorobę, niepełnosprawność, bezrobocie, bezradność w sprawach opiekuńczo-wychowawczych i prowadzeniu gospodarstwa domowego, w tym w rodzinach niepełnych i wielodzietnych,
- Zmniejszyła się liczba rodzin korzystających z zasiłku stałego oraz wysokość środków finansowych przeznaczonych na realizację zadania,
- Zmniejszyła się liczba osób korzystających z zasiłku okresowego, zwiększyła się natomiast zarówno wysokość środków finansowych przeznaczonych na realizację zadania jak i średnia jego wartość,
- Zmniejszyła się liczba osób korzystających i wysokość środków finansowych przeznaczonych na realizację zasiłków celowych wzrosła natomiast średnia wartość świadczenia,
- Zwiększyła się liczba osób, którym przyznano świadczenie w formie usług opiekuńczych, a także liczba osób korzystających ze specjalistycznych usług opiekuńczych,
- Według kolejności, największe środki finansowe zostały przeznaczone na realizację: zasiłków stałych, celowych, pomocy żywnościowej w tym programu "Posiłek w szkole i w domu" na lata 2019-2023 oraz zasiłków okresowych,
- OPS realizował pomoc materialną dla uczniów- wypłacono stypendia szkolne dla 217 dzieci i zasiłki szkolne dla 9 dzieci,
- OPS prowadził 79 postępowań (dot. kompletowania dokumentacji) w sprawach kierowania do Domów Pomocy Społecznej oraz 178 postępowań w sprawach o ustalenie osób zobowiązanych do ponoszenia odpłatności za pobyt w domu pomocy społecznej,
- Ośrodek Pomocy Społecznej realizował projekty społeczne, w ramach partnerstwa (w tym współfinansowane z EFS) takie jak m.in:
- - Projekt pn. „Praski kokon” kierowany do 15 rodzin(60 osób) z problemami opiekuńczo-wychowawczymi o dziedzicznej formie ubóstwa, współfinansowany z EFS, realizowany przez Miasto Stołeczne Warszawa w partnerstwie ze Stowarzyszeniem Otwarte Drzwi, Fundacją Wspierania Rodzin „Korale" i Stowarzyszeniem Centrum Wspierania Aktywności Lokalnej CAL oraz we współpracy z OPS Dzielnicy Praga-Północ m.st. Warszawy. Celem projektu było wypracowania modelu Przeciwdziałania Dziedzicznemu Biedzie wspierającego całą rodzinę w jej najbliższym sąsiedztwie na wyznaczonym terenie, objętym Programem Rewitalizacji,
- - Projekt pn. „Sami-dzielni” współfinansowany z EFS, realizowany przez Miasto Stołeczne Warszawa w partnerstwie z Fundacją Atalaya, w współpracy z OPS Dzielnicy Praga-Północ m.st. Warszawy i Warszawskim Centrum Pomocy Rodzinie, kierowany m.in. do z rodzin zagrożonych wykluczeniem

społecznym, w których występują deficyty opiekuńczo-wychowawcze a dzieci są zagrożone umieszczeniem lub powrotem do pieczy zastępczej. W projekcie uczestniczyło 20 osób,

- - Projekt partnerski Z@opiekowani - kompleksowe wsparcie osób niesamodzielnych w m.st. Warszawa. Projekt pilotażowy realizowany na terenie dzielnic: Ochota, Wola, Śródmieście, Targówek, Białołęka, Praga Południe i Praga-Północ, współfinansowany z EFS. Polegał na zapewnieniu kompleksowego wsparcia osobom niesamodzielnym poprzez dostarczenie usługi będącej połączeniem: usług opiekuńczych świadczonych w miejscu zamieszkania z teleopieką. Do lipca 2021 r. w projekcie uczestniczyły 4 osoby,
- - Program Operacyjny Pomoc Żywnościowa (POPŻ) 2014-2020, Podprogram 2019-2020- (realizowany w współpracy z Radą Naczelną Polskiego Komitetu Pomocy Społecznej), współfinansowany z Europejskiego Funduszu Pomocy Najbardziej Potrzebującym, którego celem jest udzielenie osobom potrzebującym długofalowej pomocy żywnościowej w postaci paczek lub posiłków. Wydano 636 skierowań dla 1006 osób.

Inne działania.

- Realizacja rządowego programu „Wspieraj Seniora” – realizacja usługi wsparcia dla osób powyżej 70 r.życia, samotnych, które w celu minimalizacji ryzyka zakażenia się koronawirusem zdecydowały się pozostać w domu. Spośród 163 otrzymanych zgłoszeń 133 osoby otrzymały stosowne wsparcie,
- Dokonano weryfikacji potrzeb 16 416 osób przebywających na kwarantannie i izolowanych oraz organizowano wsparcia tam gdzie było to niezbędne i uzasadnione,
- Realizacja programu w partnerstwie z Caritas Diecezji Warszawsko-Praskiej i Centrum Usług Społecznych „Społeczna Warszawa” pt. „Kompleksowe sprzątnięcie mieszkań odbiorców usług opiekuńczych w Warszawie ” – „Lepszy byt-lepsze życie”, finansowanego przez Miasto Stołeczne Warszawa, którego celem było udzielenie pomocy konkretnej osobie starszej bądź niepełnosprawnej, o niskich dochodach, korzystającej ze wsparcia w formie usług opiekuńczych, która miała problemy z samodzielnym zadbaniem o własne mieszkanie. Pomoc otrzymało 11 osób w tym 2 zamieszkałe w dzielnicach,
- Realizacja programu prac społecznie użytecznych w celu zaktywizowania długotrwale bezrobotnych świadczeniobiorców Ośrodka, w stopniu pozwalającym na zwiększenie ich motywacji i samodzielności w zaspokajaniu potrzeb. Do prac społecznie-użytecznych skierowano 9 osób- 4 osoby znalazły zatrudnienie w trakcie programu,
- Realizacja 920 godzin w ramach kontrolowanych prac na cele społeczne wykonywanych przez osoby kierowane w ramach odbywania kary za popełnione wykroczenia,
- Kontynuowanie działań w ramach „Programu rozwoju wolontariatu w ośrodkach pomocy społecznej m.st. Warszawy” – podpisanie 4 nowych porozumień z wolontariuszami, organizacja spotkania z okazji Dnia Wolontariusza.

Spis tabel i schemat

Tabela	
1. Struktura mieszkańców Dzielnicy Praga-Północ wg wieku	5
2. Struktura rodzin w latach 2020-2021	6
3. Struktura wieku korzystania z pomocy w latach 2020-2021	7
4. Powody udzielenia świadczeń w latach 2020-2021	7
5. Struktura zatrudnienia w Ośrodku Pomocy Społecznej w 2021 r.	12
6. Wykształcenie pracowników zatrudnionych w Ośrodku Pomocy Społecznej w 2021 r.	15
7. Wykonanie budżetu w latach 2020-2021	20
8. Źródła finansowania w 2021 r.	23
9. Plany i wykonania budżetu OPS w roku 2021 ze względu na źródło finansowania w ujęciu zadaniowym	23
10. Wysokość środków oraz przeznaczenie zasiłku celowego w latach 2020-2021 bez dożywiania	26
11. Świadczenia z ustawy o pomocy społecznej, przyznane w latach 2020-2021	31
12. Analiza pomocy przyznanej w latach 2020-2021	31
13. Poradnictwo specjalistyczne w latach 2020-2021	33
14. Zespół Interdyscyplinarny ds. Przeciwdziałania Przemocy w Rodzinie dla Dzielnicy Praga-Północ w 2021	38
15. Zamówienia publiczne w 2021 r.	58
Schemat	
1. Schemat organizacyjny OPS	12

Załącznik nr 1

PODSTAWA PRAWNA DZIAŁALNOŚCI MERYTORYCZNEJ OŚRODKA POMOCY SPOŁECZNEJ.

- Uchwała Nr XXIX/918/2008 Rady Miasta Stołecznego Warszawy z dnia 17.04.2008r. w sprawie nadania statutów ośrodkom pomocy społecznej m. st. Warszawa, ze zm.
- Ustawa z dnia 12 marca 2004 r. o pomocy społecznej (tekst jednolity Dz.U. z 2020 r. poz. 1876).
- Rozporządzenie Ministra Rodziny, Pracy i Polityki Społecznej z dnia 25.08.2016r. w sprawie rodzinnego wywiadu środowiskowego (Dz.U. 2017 r., poz.1788 ze zm.).
- Rozporządzenie Ministra Rodziny, Pracy i Polityki Społecznej z dnia 22.09.2005r. w sprawie specjalistycznych usług opiekuńczych (Dz.U. Nr 189, poz.1598 ze zm.).
- Ustawa z dnia 23 kwietnia 1964 r. Kodeks cywilny (tekst jedn. Dz.U. 2019 r., poz. 1145).
- Ustawa z dnia 10 czerwca 2016 r o zmianie ustawy kodeks rodzinny i opiekuńczy i niektórych innych ustaw (tekst jednolity Dz.U. 2019 r., poz.2086).
- Ustawa z dnia 14 czerwca 1974 r. Kodeks postępowania administracyjnego (tekst jedn. Dz.U. 2020 r. poz. 256, ze zm.).
- Ustawa z dnia 26 czerwca 1974 r. Kodeks pracy (tekst jedn. Dz.U. 2020 poz.1320).
- Ustawa z dnia 27 sierpnia 2004 r. o świadczeniach opieki zdrowotnej finansowanych ze środków publicznych (tekst jedn. Dz.U. 2020 r., poz. 1398).
- Ustawa z dnia 19 sierpnia 1994 r. o ochronie zdrowia psychicznego (tekst jedn. Dz.U. 2020 r., poz.685).
- Uchwała nr 140 Rady Ministrów z dnia 10 października 2018 r. w sprawie ustanowienia wieloletniego programu wspierania finansowego gmin w zakresie dożywiania „Posiłek w szkole i w domu na lata 2019-2023” (M. RM z 2018 r., poz. 1007).
- Ustawa z dnia 29 lipca 2005 r. o przeciwdziałaniu przemocy w rodzinie (tekst jedn. Dz.U. 2020. 218 tj).
- Rozporządzenie Ministra Spraw Wewnętrznych i Administracji z dnia 31 marca 2011r. w sprawie procedury postępowania przy wykonywaniu czynności odebrania dziecka z rodziny w razie bezpośredniego zagrożenia życia lub zdrowia w związku z przemocą w rodzinie (Dz.U. z 2011 r., Nr 81, poz. 448).
- Ustawa z dnia 20 kwietnia.2004 r. o promocji zatrudnienia i instytucji rynku pracy (tekst jedn. Dz.U. 2020 r., poz. 1409).
- Ustawa z dnia 24 kwietnia.2003 r. o działalności pożytku publicznego i o wolontariacie (tekst jedn. Dz.U. 2020 r., poz.1057).
- Ustawa z dnia 10 maja 2018 r. o ochronie danych osobowych (Dz.U. 2019 r., poz.1781).
- Ustawa o zmianie ustawy o pracownikach samorządowych (tekst jedn. Dz.U. 2019r., poz.1282).
- Ustawa z dnia 27 sierpnia 2009 r. o finansach publicznych (tekst jedn. Dz.U. 2020 r., poz. 1175).
- Ustawa z dnia 29 stycznia 2004 r. Prawo zamówień publicznych (Dz.U. 2020 r., poz. 1086).
- Ustawa z dnia 9 czerwca 2011r. o wspieraniu rodziny i systemie pieczy zastępczej (tekst jedn. Dz.U. z 2020 r., poz. 821 i Dz. U. z 2021r. poz. 159).
- Rozporządzenie Ministra Pracy i Polityki Społecznej z dnia 8 listopada 2010 r. w sprawie wzoru kontraktu socjalnego (Dz.U. z 2010r. nr 218, poz.1439 ze zm.).
- Ustawa o systemie oświaty (tekst jedn. Dz.U. 2020 poz. 1327).
- Uchwała Nr XXIV/677/2019 Rady Miasta Stołecznego Warszawy w spr. podwyższenia kwoty kryterium dochodowego osoby samotnie gospodarującej uprawniającego do zasiłku celowego z przeznaczeniem na pokrycie bieżących kosztów utrzymania budynku/lokalu mieszkalnego (Dz. U. Woj. Maz. 2019, poz. 15294)
- Zarządzenie Nr 289/2020 Prezydenta Miasta Stołecznego Warszawy z dnia 25 lutego 2020 r. w spr. wytycznych dotyczących sposobu postępowania o przyznanie zasiłku celowego z przeznaczeniem na

pokrycie bieżących kosztów utrzymania budynku/lokalu mieszkalnego wobec osób samotnie gospodarujących.

- Uchwała Nr XLIX/1309/2005 Rady Miasta stołecznego Warszawy w sprawie regulaminu udzielania pomocy materialnej o charakterze socjalnym dla uczniów zamieszkałych na terenie m.st. Warszawy (Dz. Urz. Woj. Maz. z 2005 r. Nr 113, poz. 3269 ze zmianami).
- Ustawa z dnia 2 marca 2020 r. o szczególnych rozwiązaniach związanych z zapobieganiem, przeciwdziałaniem i zwalczaniem COVID-19, innych chorób zakaźnych oraz wywołanych nimi sytuacji kryzysowych (tekst. Jedn. Dz.U.2020 poz.1842).
- Rozporządzenie Rady Ministrów z dnia 31 marca 2020 r. w spr. ustanowienia określonych ograniczeń, nakazów i zakazów w związku z wystąpieniem stanu epidemii (Dz.U. 2020 poz. 566 ze zmianami).